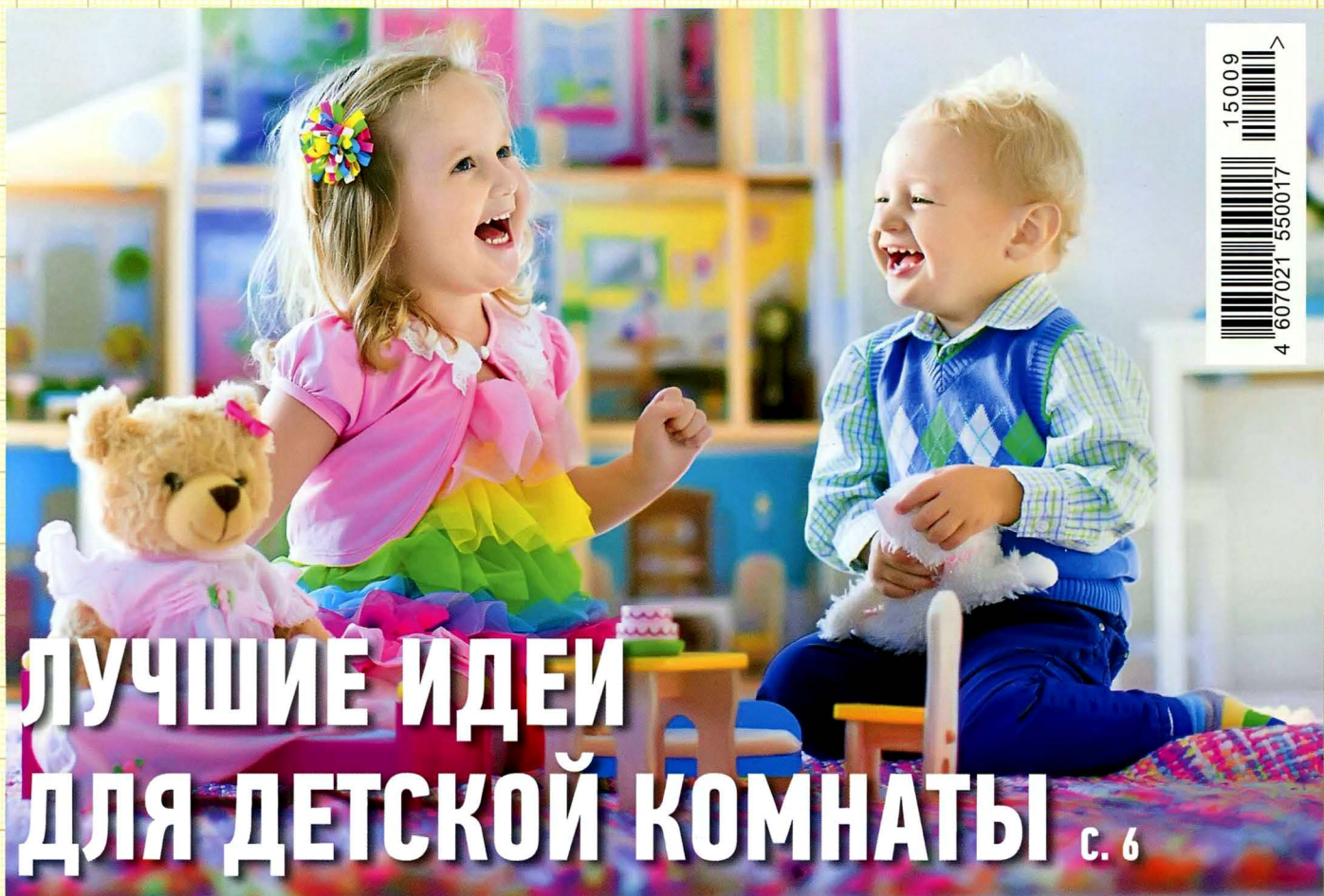


Советы ПРОФЕССИОНАЛОВ

09/2015

www.master-sam.ru

Журнал
домашнего
мастера



15.009
4 607021 550017

ЛУЧШИЕ ИДЕИ ДЛЯ ДЕТСКОЙ КОМНАТЫ с. 6

Мастерим вместе с детьми с. 42-54

ОРИГИНАЛЬНО



Декоративный экобукет
своими руками

с. 46

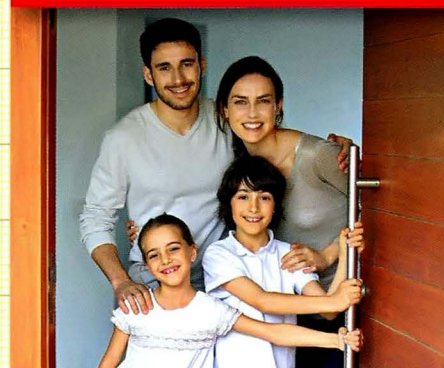
ЗАБАВНО



Симпатичная рамка
для фотографии

с. 48

НАДЁЖНО



Как подобрать правильную
входную дверь

с. 58

Подписка по ценам 2014 года! Информация — на **с. 64**

ДИЗАЙН-ПРОЕКТ



с. 13

ПЛАНЕТА
МАЛЕНЬКОГО ПРИНЦА

↑ СКАЗКА ПРИХОДИТ В ДОМ

Как преобразовать детскую комнату для новорождённого в полноценную волшебную планету с настоящей луной и звёздами, знает дизайнер Светлана Серова. **с. 13**

ВМЕСТЕ С ПАПЕЙ



↑ ТРАНСПОРТ ДЛЯ ПИРАТОВ

Немного фантазии, папин инструмент — и увлекательные выходные обеспечены! **с. 42**



↑ МЕШОК В КАЖДЫЙ ДОМ

Бескаркасные дизайнерские кресла одинаково нравятся и малышам, и подросткам, и взрослым. **с. 60**



↑ ДЛЯ ДЕЛА И ПОТЕХИ

Детский стульчик будет крепким и удобным, если сделан своими руками и по персональной мерке. **с. 32**

ВЕЧНОЕ
ЦВЕТЕНИЕ

Если букет свежесрезанных цветов заменить бумажным, он не завянет через три дня. **с. 46**

ТЕМА НОМЕРА

Оранжерея для цветов жизни **6**

ОБЗОР

На радость детям 10

Мне сверху видно всё! 13

ДИЗАЙН-ПРОЕКТ

Конструктор-лэнд 16

Маленький принц 19

В гостях у муми-троллей 22

ИДЕИ ДЛЯ ДЕТСКОЙ

Два подхода к одной проблеме 24

Башня для подвижных детей 26

Стеллаж-клоун 28

Игровая скамейка 31

Маленькие стулья 32

Кресло-качалка 34

МАСТЕРИМ ДЛЯ ДЕТЕЙ

Если хочешь быть здоров 36

Домик на даче 37

Деревянное лего 40

МАСТЕРИМ С ДЕТЬМИ

Пиратский вездеход 42

«Ёжик» на кленовых листьях 44

Школьный букет **46**

Весёлая Африка **48**

Подставка для цветных

карандашей 50

Квартира для синички 51

«Живые» шишки 54

КАЛЕЙДОСКОП

Полезные советы по строительству,

ремонту, обустройству жилья,

оформлению интерьера

и поддержанию порядка в доме **56**

В КАЖДОМ НОМЕРЕ

Новинки и события 4

Полезные адреса 63

Выходные данные 66

Анонс 66

Темы с обложки отмечены **так**

← «ЖИВЫЕ»
ШИШКИ
с. 54



ПОДПИСКА
2015

НЕ ЗАБУДЬТЕ ОФОРМИТЬ ПОДПИСКУ НА 2015 ГОД
ПО КАТАЛОГУ «РОСПЕЧАТЬ» В ВАШЕМ ПОЧТОВОМ ОТДЕЛЕНИИ!
ПОДПИСНОЙ ИНДЕКС: **80040**



↑ ПОДЕЛКИ ИЗ БУМАГИ

Бумага — один из самых доступных материалов для детского творчества. Сделать процесс изготовления поделок из бумаги увлекательным для ребёнка поможет книга «Поделки из бумаги: игрушки, сувениры, подарки». Она научит маленьких рукодельников обращаться с ножницами и бумагой, покажет основные приёмы работы и научит делать замысловатые вещи по предоставленным выкройкам.

Название: «Поделки из бумаги: игрушки, сувениры, подарки»
Издательство: «Рипол»
Поставщик: Read.ru
Цена: 134 руб.

↓ ВЫСТАВКА «МИР ДЕТСТВА — 2015»

С 22 по 25 сентября в ЦВК «Экспоцентр» пройдёт выставка «Мир детства — 2015». Посетителей ждут товары для самых маленьких; обучающие игры и игрушки; товары для детского творчества, включающие наборы для вышивания, товары для лепки и рисования. Настоящей изюминкой выставки станет уникальный фестиваль воздушных шаров, где будут представлены невероятно красивые скульптуры, которые сотворят мастера своего дела прямо на глазах у посетителей!

Время и место проведения: с 22 по 25 сентября 2015 г., ЦВК «Экспоцентр», Москва



↓ БЕЗ ПРОБЕЛОВ!

Маленькие дети довольно часто при склеивании бумаги оставляют большие «непрокрасы», из-за чего поверхности быстро отклеиваются. Избежать подобных неприятностей поможет клей Erich Krause Magic с розовым индикатором. Проведя им по бумаге, ребёнок увидит розовый след, благодаря которому сможет нанести клей без пробелов. Клей отлично склеивает бумагу, картон и даже фотографии, не деформируя их, быстро сохнет, а высохнув, становится прозрачным.

Производитель: Erich Krause
Цена: от 30 руб.



↑ ЛОБЗИК ДЛЯ БУДУЩИХ МАСТЕРОВ

Чтобы мальчишки стали настоящими мастерами в будущем, нужно приучать их к работе руками уже сейчас, и в этом поможет набор для выпиливания лобзиком «Цветок-подставка» от компании «Фантазёр». Комплект включает в себя всё необходимое для начала работы — фанерные дощечки, выкройку-шаблон для выпиливания и безопасный механический лобзик. Готовую работу можно использовать в качестве подставки под горячее или для украшения дома.

Производитель: «Фантазёр»
Цена: от 550 руб.

РИСОВАТЬ НА СТЕНАХ... МОЖНО! →

Дети очень любят создавать «монументальные панно» на обоях, а с краской IdeaPaint Create можно не ограничивать их творческую энергию. Благодаря специальному составу поверхность, окрашенную краской, можно использовать в качестве холста или школьной доски: легко нарисовать — легко стереть. Краску можно наносить самостоятельно — в комплекте есть всё необходимое для этого: валик, палочка для размешивания краски, краска и инструкция. Одного комплекта хватит на 4,6 м².

Производитель: IdeaPaint
Цена: 14 360 руб. за комплект



РУКИ ВВЕРХ: У МЕНЯ КЛЕЕВОЙ ПИСТОЛЕТ! →

Помочь юным фантазёрам и их родителям воплощать все идеи в жизнь поможет новый аккумуляторный клеевой пистолет GluePen от Bosch Green. Приступить к работе можно всего через 15 секунд после включения, а спустя 10 минут система AutoOff отключит его автоматически. Горячий клей никогда не потечёт благодаря механизму восстановления клея, который забирает остатки обратно в устройство, а сопло с мягким силиконовым колпачком защитит от ожога.

Производитель: Bosch Green

Цена: от 2 033 руб.



↑ ВЫСТАВКА «ФОРМУЛА РУКОДЕЛИЯ»

Международная выставка-продажа «Формула рукоделия» — уникальный и самый масштабный проект в России, целью которого является популяризация различных видов хобби. Это не просто праздник для творческих и увлечённых

Время и место проведения: с 24 по 29 сентября 2015 г., парк «Сокольники» (пав. № 4 и 4.1), Москва

людей, но и площадка по обмену опытом, знаниями и хорошим настроением, где встречаются мастера, дизайнеры, художники, занимающиеся созданием и продажей hand-made-вещей, не только из России, но и из других стран.



← КОНКУРС «ПЛАСТИКА РУССКОЙ СКАЗКИ»

РГДБ совместно с Министерством культуры РФ проводит детский творческий конкурс «Пластика русской сказки» в рамках Года литературы. На конкурс принимаются рукотворные и рукописные книжки, игровые и анимационные ролики, комиксы, созданные детьми по мотивам русских сказок. Лауреаты получают дипломы и призы, а также станут участниками фестиваля «Пластика русской сказки», в рамках которого пройдут мастер-классы и литературные квесты для победителей.

Время проведения: до 15 сентября 2015 г.



↓ «ДОМ, КОТОРЫЙ ПОСТРОИЛ Я!»

Деревянный конструктор «Дом, который построил Я!» — лучшая игрушка для ребёнка: интересная, развивающая и, главное, экологически чистая! Все детали тщательно отшлифованы, что исключает возможность оцарапаться о них, и покрыты воском, который защищает изделие от воды и продлевает срок его службы. С таким конструктором каждый ребёнок будет хвастаться: это «дом, который построил я!»

Производитель: «Дрим Дом»
Поставщик: «Понарошку»
Цена: 1 890 руб.



Психологи называют детство самым важным этапом в развитии человека: всё, что усвоено в этот период, отражается на дальнейшем развитии. Вот почему большое значение имеет оборудование комнаты для ребёнка.



Оранжерея для цветов жизни

Главная ошибка, которую совершают родители при обустройстве детской, — делают её «под себя», ориентируясь на собственные вкусы и невоплощённые фантазии, абсолютно не считаясь с особенностями детского восприятия. А между тем от атмосферы в комнате может зависеть не только на-

строение малыша, но и его здоровье. Ребёнок обращает внимание на многие вещи, которых взрослые даже не замечают, поэтому каждой мелочи следует уделить самое пристальное внимание. Кроме того, всё, к чему будут прикасаться дети, — пол, стены, мебель, игрушки — должно быть экологичным и безопасным.

Принимаясь за обустройство детской комнаты, следует руководствоваться следующим правилом — все отделочные материалы должны быть гипоаллергенными, экологически чистыми, комфортными в эксплуатации и легко поддающимися сухой и влажной уборке. Желательно также, чтобы они были натуральными.



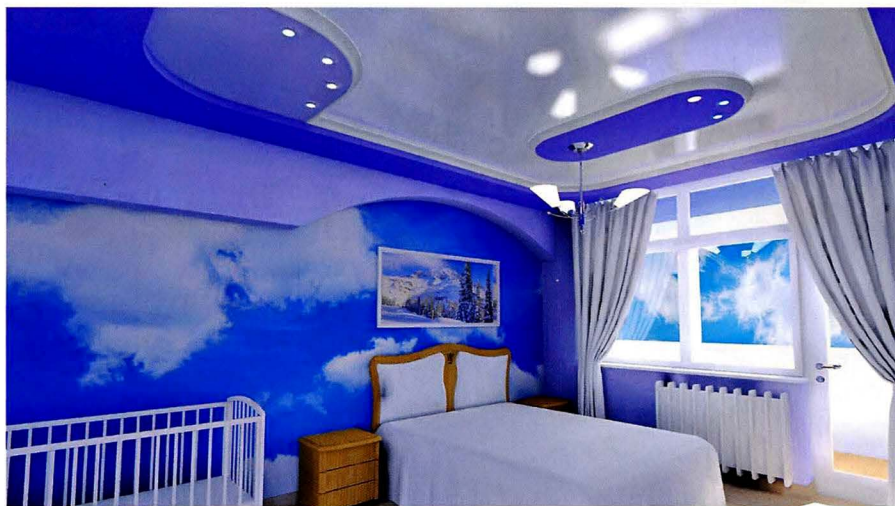
Потолок

Для отделки потолка можно использовать разные материалы — например, водоэмульсионную краску. Она абсолютно безопасна для здоровья, не пахнет, быстро сохнет. Путём добавления специальных пигментов составу можно придать практически любой цвет. Украсят потолок наклейки и светящиеся элементы.

Вопреки существующему мнению, вполне безопасны и натяжные потолки. Тканевые и ПВХ-полотна изготавливаются из экологически чистых материалов с соблюдением санитарно-гигиенических норм,

что подтверждается сертификатом качества. Они не имеют запаха, не выделяют вредные вещества, не вызывают аллергию, к тому же пожаробезопасны и обеспечивают хорошую звуко- и теплоизоляцию. Такое полотно может иметь вид звёздного неба с луной-светильником и воздушными облаками.

Ещё один вариант — гипсокартон. Только не стоит выстраивать многоуровневые конструкции, которые производят давящее впечатление. Покрытие можно покрасить или расписать. Главное — не использовать в оформлении слишком насыщенные цвета.



Стены

Наиболее распространённый вариант — оклейка стен обоями. Сегодня их выбор настолько велик, что подобрать материал можно на любой вкус и кошелёк. Это и обычные бумажные обои, и более дорогие — из растительных материалов, при изготовлении которых исполь-



зуются волокна бамбука, тростника, водорослей, джута на бумажной основе. Они экологичны, декоративны, долговечны, износостойки. Неплохим выбором для отделки стен станут жидкие обои. А вот винил — не самый удачный вариант для детской: он не пропускает воздух, не впитывает влагу, а при высоких температурах может выделять токсичные вещества.

Покраска стен более удобна для влажной уборки. Только не следует при этом способе отделки использовать матовую краску, делающую стены очень маркими. Предпочтительнее лучше отдать глянцевым акриловым составам, которые наименее токсичны.





Пол

Считается, что ребёнок быстрее начинает ходить и лучше развивается, если передвигается босиком по твёрдому покрытию, поэтому пол в детской лучше сделать дере-

вянным, а в идеале — ещё и «тёплым». Если положить доску из бука, дуба или ясеня, никак не обрабатывая и не покрывая её, в комнате сохраняется приятный запах дерева.

Практически идеален пробковый пол. Помимо экологичности этот материал — прекрасный тепло- и звукоизолятор. Покрытие из него — гибкое, эластичное, пружинящее при ходьбе, что снижает нагрузку на детский позвоночник. Пробковый пол достаточно просто протирать влажной тряпкой, не используя чистящие средства.

Что же касается популярных в обычной отделке ламината и линолеума, то с ними следует быть особенно осторожными. Некачественный ламинат может содержать формальдегид. Линолеум же надо выбирать только натуральный — экологически чистый, с высокими антибактериальными и антистатическими свойствами.



Цвет

Грамотное цветовое оформление способно влиять на психику ребенка — снимать возбуждение, смягчать взрывной темперамент. Например, гиперактивных детей хорошо успокаивают светло-розовый и нежно-голубой. Более насыщенная палитра (жёлтые и красноватые оттенки, обязательно разбавленные белым и бежевым), наоборот, поможет растор-

мошить маленького флегматика. В пастельном интерьере не лишними будут яркие вкрапления, но они не должны превалировать над мягкими тонами, оставляя возможность для релакса. Скажем, стены можно украсить броскими рисунками с изображением бабочек, зверушек и мультяшных героев. Однако не переборщите: комната не должна получиться аляповатой. Особенно осторожно следует экс-

периментировать с интенсивными красными и оранжевыми тонами, поскольку их обилие может действовать раздражающе. Лучше совсем отказаться от лиловых и тёмно-коричневых цветов, которые угнетают нервную систему и негативно влияют на настроение. Зато приветствуются все оттенки синего: считается, что они способны укреплять детский организм и стимулировать его развитие.

Свет

Первостепенное значение имеет правильное освещение детской. Желательно, чтобы искусственный свет был аналогичен мягкому дневному, поскольку яркие лучи плохо действуют на глаза малышей. Светильники лучше располагать на разных уровнях, чтобы варьировать уровень освещенности. Желательно иметь и центральную люстру, и точечные источники. Обязательным элементом является ночник (лучше с реостатом), успокаивающий свет которого не препятствует сну. А ещё малыши очень любят всевозможные мобили и вращающиеся светильники, которые способствуют возникновению интересных визуальных эффектов.

Чего делать не стоит — так это устанавливать лампы с вычурными хрустальными и стеклянными абажурами: для детской куда больше подходит пластмасса. И не забывайте, что галогеновые лампочки, сами по себе дающие неплохой свет, имеют свойство «поджигать» игрушки, если те случайно попадут на светильник. Оптимальный выбор — закрытые осветительные приборы.



Мебель и декор

Лучший выбор мебели для детской — комплект из массива древесины: бука, березы, ольхи, ясеня. Более бюджетный вариант — сосна, однако на этом мягком материале оставляет следы даже лёгкое механическое воздействие. Ещё дешевле мебель из ДСП, но в детской можно использовать только предметы, поверхность которых полностью покрыта шпоном, поэтому при наличии выбора лучше отдать предпочтение МДФ — материалу, изготавливаемому без использования токсичных связующих. Если альтернативы нет, попросите сертификат соответствия гигиеническим требованиям. Выбирайте мебель, у которой отсутствуют незакрепленные элементы, острые углы и сильно выступающие части.

Аксессуары логичнее приобретать после установки гарнитура, отдавая предпочтение нетравмоопасным, легко моющимся предметам. Чтобы в детской не скапливалась пыль, избегайте «пылесборников» — массивных мягких игрушек, а также объёмных ковров, книг, сложенных в стопки, мебели с мягкой отделкой, штор с пышными драпировками. Понятно, что здесь не место вазам, стеклянной мебели и предметам с острыми углами.

Следует полностью скрыть электропроводку и розетки, обезопасить углы мебели специальными накладками. Окна должны иметь тугие ручки или дополнительный запорный механизм. Но ни в коем случае не устанавливайте на дверь задвижку изнутри. □



На радость детям



В уголке для игр можно устроить горку, качели, повесить верёвочную лестницу: особое внимание следует обратить на надёжность крепления спортивных снарядов.



Для ребёнка кровать на втором уровне — не только место для сна. Это ещё и «вражеская» крепость, и пещера, и индейская хижина — одним словом, продолжение игровой зоны.

Современные типовые планировки практически не учитывают интересы детей. Поэтому с появлением в семье малышей родителям приходится решать довольно сложную задачу — трансформировать ограниченное жизненное пространство с учётом требований быстро растущего молодого поколения.

В детской комнате малыши не только спят. Здесь они играют, рисуют, пишут, учат уроки, резвятся и даже шалят. Серийную «взрослую» мебель очень трудно приспособить к их запросам. К тому же помещения в типовых квартирах, как правило, небольшие. Здесь важно с толком использовать любой свободный уголок, в том числе пространство под кроватью, под столом и над шкафом. Другими словами, обставляя детскую, следует искать нестандартные решения.

Выгораживаем зоны

Один из вариантов рационального обустройства небольшой комнаты для двоих детей — разделить пространство на несколько функционально независимых зон с помощью лёгких перегородок. Таким

образом можно, например, изолировать игровую часть от рабочей, тогда не будет необходимости убирать игрушки, перед тем как старший ребёнок сядет за уроки. Лучше, если перегородка будет лёгкосъёмной, тогда её конфигурацию можно изменить в любой момент в зависимости от потребностей.

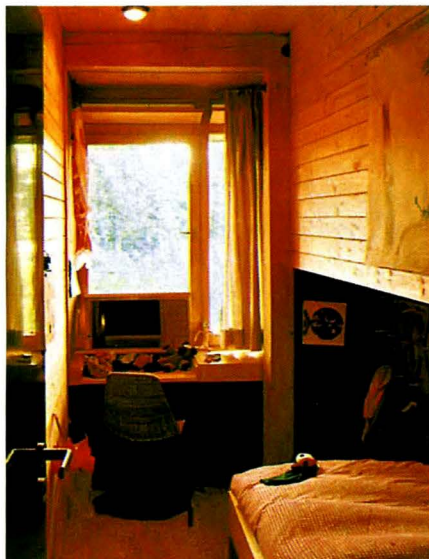
Собрать конструкцию можно из древесно-стружечных плит, облицованных или покрытых лаком на натуральной основе. Для придания перегородке устойчивости под прямым углом к ней (параллельно стене) крепят дополнительные плиты. В качестве перегородок годятся и стеллажи, в выдвигаемых ящиках или на полках которых можно хранить игрушки, книги и другие предметы. Заднюю стенку такого стеллажа желательно защитить сплошной ровной плитой. Высота перегородки должна

быть такой, чтобы дети могли свободно дотянуться до верхней полки. Конструкцию, устанавливаемую перпендикулярно стене, необходимо прочно и надёжно прикрепить к ней с помощью металлических уголков.

Делим территорию

Со временем дети подрастают, и одной общей комнаты, пусть и разделённой на две самостоятельные зоны, им уже не хватает. Каждому хочется иметь своё собственное пространство, где можно было бы уединиться. Если в квартире нет свободного помещения, детскую можно разделить облегчённой перегородкой. Главное, чтобы обе части имели естественное освещение. Недостаток такого решения — в том, что в большинстве случаев обе половинки получаются очень тесными, а это не позволяет обставить их обычной мебелью. Однако если всё тщательно продумать, то и эту проблему можно с успехом решить.

Прежде всего надо освободиться от традиционного представления о том, что рабочее место должно обязательно располагаться у окна. Старшие школьники вполне могут заниматься и при комбинированном, и



Из общей детской комнаты можно сделать два отдельных помещения, установив посередине лёгкую перегородку из дерева или гипсокартонных плит. Главное, чтобы обе зоны имели дневное освещение.



Если каждая вещь в детской имеет своё место, это не только способствует поддержанию порядка, но и приучает к нему с малолетства.



Легкоразборные перегородки позволяют разделить пространство детской комнаты на игровую и спальную зоны. Игрушки в этом случае не обязательно убирать каждый вечер.



В комнате, которую делают два малыша, порою не хватает места. Более рационально использовать пространство помогают двухъярусные кровати.

при искусственном освещении. Если письменный стол и кровать поставить, например, у двери, то в оставшейся части комнаты найдётся место, где можно устроить игровую площадку с автодромом или электрической железной дорогой, а необходимые предметы мебели расставить по периметру.

Осваиваем второй уровень

Ещё один пример рационального использования полезной площади в небольшой комнате — расположить различные по функциональному назначению зоны на двух уровнях. Чаще всего наверху устраивают место для сна. Это может быть кровать-чердак над платяным шкафом, если ребёнок один. Или двухъярусная кровать, если малышей двое. Больше всего детям нравится, если оба спальных места находятся на втором уровне. В этом случае, прежде чем заснуть, они могут вместе почитать или поиграть. Такие кровати обычно устанавливают на деревянных или стальных трубчатых стойках, а лестницы надёжно прикрепляют к стене или ограждению.

При размещении спального места на втором ярусе нужно учитывать, что естественный воздухообмен в верхней части комнаты значительно хуже, чем в нижней, поэтому под по-

толком должно оставаться довольно большое пространство. Желательно, чтобы ребёнок мог сидеть на кровати, не касаясь головой потолка.

Школьники могут сами оборудовать у изголовья место для книг, мягких игрушек или растений. В этом возрасте дети уже имеют собственное представление о том, как лучше оформить свои апартаменты. Не стоит мешать им декорировать комнату красивыми с их точки зрения картинками, оригинальными светильниками и другими значимыми для них вещами. Важно обустроить и место для посиделок с друзьями. Для этого идеальны мягкие конструкции из пенополиуретана, обтянутые тканью.

Используем модули

В детской вещи обычно не меньше, а скорее, даже больше, чем в спальне родителей. Учебники, тетради, школьные принадлежности соседствуют с игрушками, карандашами, конструкторами, поделками и многим другим, без чего трудно обойтись во время игр и занятий.

Всё это порою находится в беспорядке, а то и разбросано по полу. Весьма пригодятся в этом случае различные модули для хранения вещей, причём не обязательно изысканные — здесь можно обойтись

простейшими конструкциями. Идеальны в таких случаях передвижные ящики на роликах, которые легко выдвигаются и снова задвигаются под стол или под кровать. Ящики не должны быть слишком большими, иначе их будет трудно перемещать, особенно если они до краёв наполнены игрушками.

Обеспечиваем безопасность

При обустройстве детской комнаты следует помнить о том, что мебель, игрушки и другие предметы должны отвечать требованиям безопасности. Кромки и углы спортивных снарядов и мебели следует сделать закруглёнными или закрыть заглушками. Лучше, если все предметы обстановки будут выполнены из дерева твёрдых пород, поскольку недорогая хвойная древесина легко расщепляется.

Стол, стулья, стеллажи, полки, шкафы должны быть устойчивыми и способными выдерживать довольно высокие нагрузки, так как дети нередко пользуются ими как лестницами. Ещё лучше прикрепить шкафы и стеллажи к стенам — например, с помощью уголков или специальных кронштейнов. Головки всех шурупов при этом надо обязательно утопить в плоскости стен. Игровые и спортивные снаряды также должны быть надёжно прикреплены к потолку или стене. И прежде чем допустить к ним детей, необходимо убедиться в надёжности всей конструкции, опробовав её.

Желательно, чтобы напольное покрытие в детской было мягким. Паркет и линолеум — далеко не лучшие решения, так как эти материалы довольно скользкие. Уютнее всего дети будут себя чувствовать в комнате с пробковым покрытием с войлочной подкладкой. Такой пол, кстати, в значительной степени погасит шум от детских игр, отчего последний не будет слышен в других помещениях квартиры или дома. □

Мне сверху видно всё!

Кровать-чердак оптимальна для организации детского спального места. И не потому, что она экономит пространство, а потому, что даже тинейджеры, безжалостно изгоняющие из своих комнат все напоминания о недавнем детстве, не торопятся с ней расстаться.



Психологи уверяют, что для гармоничного развития детям жизненно необходимо личное пространство. Эту проблему и решает кровать-чер-

дак, выполняющая для маленького человека функцию «дома в доме». В данном случае даже не важно, есть ли у ребенка отдельная комната, — главное, чтобы было место, где он может выстроить свой персональный мир. При всём многообразии оформления нижнего этажа решающую роль, безусловно, играет находящаяся под потолком и скрытая от посторонних глаз «лежанка».

Недаром в семьях, где больше одного ребенка, за это место идёт нешуточная борьба. Но помимо психологического аспекта такая конструкция ещё и освобождает пространство для игр, которого, как известно, даже в большой квартире много не бывает. Пожалуй, основным моментом, заставляющим родителей отказаться

от приобретения этого предмета мебели, является опасение, что однажды дитё свалится вниз, причём даже не во сне, а в процессе неосторожных игр. Здесь следует сказать только одно: ограничивать физическую активность ребёнка как минимум недальновидно. Пусть уж он лучше упражняется на специальных «снарядах», безопасность которых продумывали профессионалы. Главное — это выбрать действительно качественную модель, которая в силу своих конструктивных особенностей максимально оградит ваше чадо от потенциальных синяков и шишек. А упасть, в конце концов, можно и с низенькой тахты, да так, что мало не покажется.

Основное требование к ярусной кровати — это надёжность и проч-



Для книжечек и им подобных: лежанка с письменным столом и мягкими элементами на нижнем этаже, которые можно использовать в качестве постели для гостей.

ность, которые обеспечиваются устойчивыми опорами. Конструкция должна даже выглядеть основательно и ни в коем случае не шататься. За внешним осмотром наступает черёд самых настоящих «полевых» испытаний, когда родитель сам забирается наверх и пытается исполнить пару трюков из тех, которых ему всегда хотелось, но не позволяли приличия. Если источником возможных скрипов и охов является не мебель, а родительский организм, можно переходить к следующему пункту тестирования и замерить (можно на глаз) высоту бортиков верхнего яруса. Для малыша это расстояние должно быть не меньше 30 см. Выбор конструкции ограничителей зависит от характера хозяина спального места — она может быть сплошной (для интроверта) или в виде перил, если ребенок не любит закрытые пространства.



Пираты на шхуне! Двухъярусная кровать с рулевой рубкой, канатом для лазания, горкой и гимнастической стенкой — заветная мечта маленьких искателей приключений.



Всё зависит от времени суток: сейчас это постель, а через час — капитанский мостик. Двухъярусная кровать с ларём для постельного белья. Профили из массивной древесины, тонкие фанёрки из фанеры или пластика. В основе конструкции лежит модульная система.



С огромным удовольствием, без какого-либо намёка на протест дети идут спать на этой кровати с приставным ночным столиком.



Действительно всё продумано: под кроватью, расположенной на втором уровне, находятся вместительные подвижные полки.



Следующая деталь, требующая пристального внимания, — лестница. Крайне желательно, чтобы она была наклонной и оснащённой поручнями. В этом случае подъём и спуск по ней будут гораздо удобнее и безопаснее, чем по вертикальной плоскости. Кроме того, лестница не должна выполнять роль боковины, стягивающей два яруса кровати. Это совсем не её функция. Следует обратить самое пристальное внимание и на высоту кровати — насколько она подходит именно для вашей квартиры, позволяет ли высота потолков чувствовать себя комфортно на верхнем ярусе, удобно ли там



заправлять постель; достаточно ли места на первом этаже, можно ли там расположиться и ребёнку, и взрослому. Осмотрите все углы и выступы кровати с точки зрения травмоопасности.

Отдельный вопрос — материал, из которого изготовлена конструкция. Самое лучшее, что можно по-

советовать, это всё-таки экологически чистое натуральное дерево. И вряд ли здесь нужны комментарии. Берёза, дуб, бук, в более бюджетном варианте — сосна, ольха будут способствовать здоровому росту и гармоничному развитию ребёнка. Если же изделие изготовлено с применением ДСП, следует озаботиться показателем уровня формальдегидов — чем ближе к

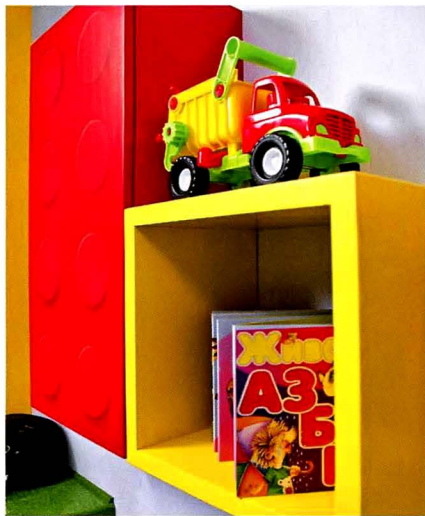
нулю, тем лучше. Эта информация обычно даётся в гигиеническом сертификате.

Существуют также кровати, выполненные из металла, — здесь, как говорится, на любителя. Большинство экспертов склоняются к тому, что внешний вид таких моделей недостаточно эстетичен, а конструкция из-за жёсткого материала слишком травматична. □



Конструктор-ЛЭНД

Создать на 16 квадратных метрах детскую для мальчиков 2, 8 и 10 лет — совсем не просто. Дизайнер Светлана Серова обратилась к принципу конструктора, детали которого позволяют видоизменять и перестраивать пространство.



Дизайн навесных полок напоминает детали конструктора.



Кровати выстроены по стене в одну линию, что позволяет увеличить площадь комнаты.

Жизнь как увлекательная игра — прекрасный пример необычного дизайнерского решения. Конструктор, любимое увлечение всех мальчишек, теперь поселился в этой детской и стал необычной средой обитания для её маленьких жильцов. Благодаря оригинальному подходу у многих предметов обстановки появилось сразу несколько назначений, каждое из которых

можно выбрать в зависимости от ситуации.

Ищем идею, создаём новый мир

Комната-лего обустроена по определённым правилам. Кровати выстроены в одну линию за счёт уменьшения дверного проёма, что позволяет сэкономить пространство. Они собираются из блоков и в точности напоминают модели детского конструктора. Боковые

стенки — радиусные, без острых углов. Одна из кроватей — двухъярусная, под обеими находятся удобные выдвижные ящики.

Шкаф, ящики для игрушек, полки — таков «джентльменский набор» мебели для интерьера-конструктора. Здесь использована модульная система хранения. Низкая тумба с ящиками для игрушек вполне может послужить и кушеткой. Большой шкаф с множеством отделений внутри благодаря синему цвету фа-



Низкая тумба с ящиками для игрушек также выполняет и роль кушетки.

садов внешне напоминает гигантскую деталь для сборки. В то время как систему разноцветных навесных полок и ящиков можно сравнить с небольшими кирпичиками.

Моделируем пространство

Раздвинуть границы более чем скромного помещения получилось за счёт эркера. Сначала его пришлось утеплить при помощи теплоизоляционных материалов, а затем с помощью эластичного гипсокар-

тона придать этой части комнаты её прежнюю, изогнутую форму.

Эркernую зону решено было сделать местом для обучения и творчества для каждого из братьев. Здесь расположились полноценные рабочие места ребят с панорамным видом из окна. По чертежам дизайнера была изготовлена массивная столешница красивого изумрудного цвета из искусственного акрила, заменившая письменные столы. К ней примыкает широкий подо-



Идея конструктора прослеживается практически во всех деталях.

конник из искусственного камня, который можно использовать как дополнительную рабочую поверхность. Вся конструкция в целом напоминает космический корабль, каждый из пилотов которого работает в команде и при этом занят собственным делом.

В зоне эркера размещены три индивидуальных источника света, а общий потолочный свет в виде плоского плафона расположен прямо под потолком.

Три развесёлых красных стула в рабочей зоне выполнены в форме тюльпанов.

Важные детали, яркие акценты

Цветовое решение, в котором преобладают яркие насыщенные краски из мира игрушек, также задаёт интерьеру идея конструктора. Для оформления комнаты использованы все цвета радуги — и в этом есть свой резон. Таким образом пространство усложняется, становится более объёмным — и уже трудно определить, сколько в нём метров. Стены выкрашены в светло-голубой цвет, который сочетается с холодным блеском пола и служит прекрасным фоном для ярких предметов мебели.

Ни паркет, ни ламинат явно не вписывались в общую стилисти-

ку легио-комнаты. Выбор дизайнера — кварц-виниловое напольное покрытие холодного серого тона. Оно как нельзя лучше подошло для темы конструктора, более того — оказалось незаменимым с практической точки зрения. Кварц-винил обладает особой прочностью и грязеотталкивающими свойствами. Это покрытие — лёгкое в сборке, для него не нужны ни клей, ни подложка.

Дверь из массива древесины хвойных пород тоже выбрана не случайно. Она должна быть прочной, ведь ею будут хлопотать по многу раз в день непоседливые обитатели детской. Единственное украшение двери — металлические протяжки вдоль полотна привносят в интерьер черты хай-тека и вполне сочетаются с дизайном в стиле легио.

Обращают на себя внимание

римские шторы в виде полотён, расположенных на разной высоте. Они явно выделяют трёхстворчатое окно за счёт игры сине-зелёных полосок ткани.

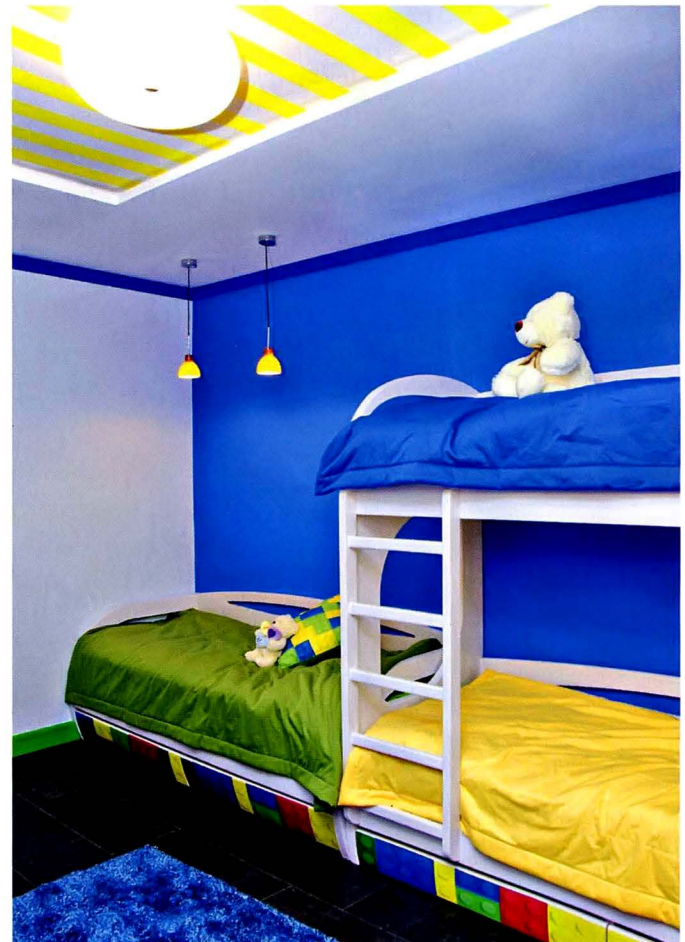
Цветной принт, которым оклеены поверхности «деталей», придаёт им объём и создаёт оптическую иллюзию легио-элементов.

На «конструкторский» облик интерьера работает и текстиль. Яркое постельное бельё из сатина с вышивкой и объёмными изображениями овец, покрывала разных цветов и подушки с принтами соединяют спальную зону в пёструю картину и превращают блок из трёх кроватей в единое целое. Мягкий матрас на тумбе в тон шторам и ковёр голубого цвета с высоким ворсом на полу завершают цветной мир конструктор-лэнда.

Ольга Трущалова



Кварц-виниловое покрытие холодного серого тона подходит для темы конструктора, а также незаменимо с практической точки зрения.



Яркие покрывала разных цветов соединяют спальную зону в пёструю картину и превращают блок из трёх кроватей в единое целое.

Маленький принц

Перед дизайнерами порою встают самые невероятные задачи. Светлана Серова призвала в помощники Антуана де Сент-Экзюпери и создала для маленького обитателя детской собственную волшебную планету с луной и звёздами.



Как поселить самую настоящую сказку в небольшой, 12-метровой комнате вытянутой формы и с низким потолком? Для воплощения замысла были выбраны оттенки голубого и зелёного. Магия этих цветов как нельзя лучше подошла для сотворения мира Маленького принца. Сине-зелёная палитра была получена из исходной белой краски путем колеровки. Другой интересный приём — рисунки на стенах, которые призваны не только развлечь ребёнка, но и помочь развить у него фантазию и образное мышление.

Раздвигаем границы

Чтобы зрительно увеличить комнату, нужно убрать из неё как можно больше мебели и впустить как можно больше света. Гардероб, удобная система хранения, кровать и столик для пеленания, диванчик, комод и тумба — вот и весь нехитрый набор. В противовес ему — разнообразие осветительных приборов: большая люстра и настенные бра, «астероиды» точечных светильников на потолке и направляемые лампы на штангах.

Рисунки на стенах, как и забавные игрушки, призваны не только развлечь ребёнка, но и помочь развить у него фантазию и образное мышление.



Тяжёлую и плотную дверь — долой! Вместо неё ставим лёгкую элегантную модель в классическом стиле с пантографической отделкой в виде ромба. Окна из пластика решают проблему нехватки солнечного света и способствуют его беспрепятственному проникновению. К тому же они прекрасно дер-

жат тепло. Их ромбовидная раскладка перекликается с рисунком двери.

Одна из стен выкрашена в голубой цвет и по-своему зонировует комнату, выделяя «территорию сна», где царят спокойствие и безмятежность. Потолок и часть стен покрыты специальной белой акри-

ловой краской, применяемой в детских и лечебных заведениях. Подобный приём добавляет воздуха и раздвигает границы. Рисунки на стенах создают эффект игры и непринужденности. Лепной декор на потолке корректирует пропорции помещения.

Для пола выбираем прочное и экологически безопасное покрытие из винила. Оно прекрасно объединяет пространство, а толстое одеяло-коврик с вышивкой по мотивам сказки «Маленький принц» органично дополняет общую сказочную атмосферу.



Как можно меньше мебели, как можно больше света — девиз этой комнаты. Гардероб, удобная система хранения, кроватка и столик для пеленания, диванчик, комод и тумба — вот и весь нехитрый набор

Заполняем объём

В целях эргономики шкаф зелёного цвета расположен прямо у входа. Он тянется во всю длину стены и прослужит долгие годы. Удобная система хранения с доступными для ребёнка ящиками, которые открываются простым нажатием на фасад, позволяют поддерживать порядок на «маленькой планете».

Пеленальный столик, расположенный над вместительным комодом, можно впоследствии заменить письменным столом, оборудовав

таким образом рабочее место для ребёнка. Комод и тумба чёрного цвета добавляют колорита и вносят контраст в выдержанную цветовую гамму. Несколько полок в виде облаков сделаны из кедра и покрыты лаком. Для родителей предусмотрены не просто стульчики, а целый диванчик.

Отдельная история — кроватка в форме луны. Действительно, какая же планета без спутника? Поэтому выбор модели необычной формы вполне оправдан.



Расставляем акценты

Текстиль играет важную роль в оформлении интерьера. Здесь важно всё: цвет, орнамент, материал, фактура.

Красивое мягкое покрывало на кровать сшито из того же натурального хлопка, что и все текстильные изделия в комнате. Строгие практичные римские шторы не собирают пыль и позволяют в нужный момент затемнить комнату. Спинка дивана и чехол для подушки синего цвета выполнены в одной технике со шторой. Цветные горизонтальные полосы на спинке дивана продолжают оформление окна. Матрас из кокосового волокна, одеяло в чехле из натурального шёлка и подушка податливой формы создают максимум комфорта для сна.

Яркие модули, пищалки и погремушки наполняют комнату неповторимым колоритом детства. Пирамидки и конструкторы — первые помощники в познании предметной среды. А материалы, из которых изготовлены игрушки, помогают ребёнку развивать тактильные ощущения и знакомиться с миром во всём его многообразии.

Ольга Трущалова



На потолке, украшенном лепным декором, расположено множество осветительных приборов разного стиля

Фото: О. Трущалова.



В гостях у муми-троллей



Когда в семье два ребёнка, разных по характеру и темпераменту, объединить их миры в одном помещении — задача не из лёгких. Дизайнер Светлана Серова сумела обустроить пространство для каждого.

Замысел обратиться к героям сказок Туве Янссон возник не случайно. Их одинаково обожают дети самых разных возрастов, привычек и склонностей. Дизайнер нашла свой ход — она отделала стены и потолок единым флизелиновым полотном с принтом голубого неба, под которым нашлось место двум мирам, каждый из которых от-

личается своей цветовой палитрой и населён своими персонажами.

Синий и зелёный

Шумному непоседе предназначена зона в нежно-зелёной гамме, которая, как известно, успокаивающе влияет на нервную систему. Часть комнаты в синих тонах подготовлена для более серьёзного и вдумчивого обитателя. Тему сине-

го и зелёного продолжает мебель тех же оттенков. Каркас и спинки каждой из кроватей также выкрашены в свой цвет.

Вместо привычных обоев для стен использована практичная фреска, которая придаёт комнате дополнительный объём. Ещё один штрих в оформлении стен вносит ткань в виде ярких полос длиной почти 3 метра.

Даже обычный плинтус в стране муми-троллей — особенный: он вьётся вдоль стен в виде синего ручейка. В тон ему выполнены электророзетки, обрамлённые ярко-синей декоративной рамкой.



Организуем пространство

По заказу дизайнера была изготовлена единая столешница с полками по бокам, сидя за которой, дети смогут проводить время вместе. Она установлена у окна — в самом светлом месте комнаты. Поскольку для довольно просторной мансарды одного небольшого оконного проёма явно недостаточно, был использован стеклопакет с увеличенным светопропусканием из профиля шириной 70 мм.

Столь нужная вещь, как шкаф-купе, занимает скромное место в углу комнаты. При этом шкаф вместителен и оснащён всем необходимым — отделением для вешалок, глубокими открытыми полками и выдвижными ящиками.

Для гостей предназначены два мягких мобильных пуфа. В рабочей зоне — два стула с забавным декором в виде лужиц.

Детали и акценты

Поскольку в детской и так хватает красок, текстиль выполняет роль пятен, на которых отдыхает глаз. Постельное бельё из нежного сатина, ярко-красная римская штора на окне, преобразующая скаты крыши, светодиодные ленты вдоль сводов потолка: текстильное оформление в проекте — на пер-

вом месте, и каждая деталь имеет значение.

Под небом волшебного мира муми-троллей сияет настоящее солнце — центральный светильник. Предусмотрено и ночное освещение, позволяющее зажигать «звёзды на небе».

Под потолком закреплены скворечники. На полках поселились русские сказки и детские стихи. Настольные лампы и фломастеры также нашли своё место. У кровати приютились ящики авторской работы для мелочей.

Прямиком в сказку

В противовес стенам и потолку в отделке пола выдержана цветовая пауза. Прочный неброский ламинат, имитирующий древесину с налётом состаренности, дарит проекту ощущение доброй сказки.

В волшебную страну муми-троллей должна вести волшебная дверь. Она действительно сказочная — в стиле винтаж, с потёртостями и трещинами, приглушённого белого цвета, облицованная сверхпрочной плёнкой и брашированная шпоном ясеня. Так и кажется, что, распахнув её, попадёшь в самый уютный и самый настоящий муми-дом.

Ольга Труцалова



Часть комнаты — в синих тонах — отведена спокойному и вдумчивому обитателю.



Мягкое ночное освещение позволяет при желании включить «звёзды».

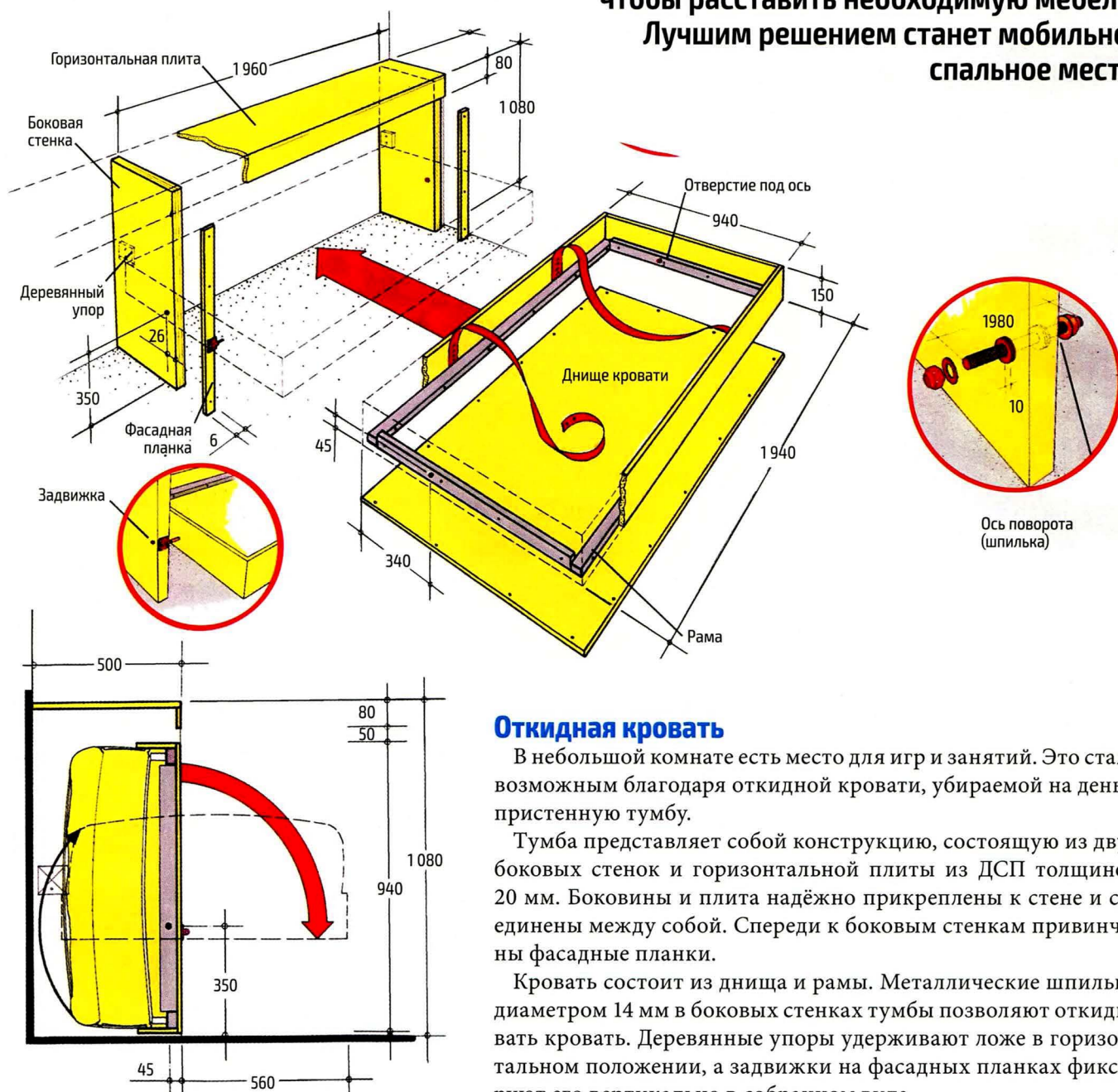


Два подхода к одной проблеме

Идеально, когда детская комната — просторная и ребятам есть где развернуться.

Но как быть, если помещение — небольшое и площади едва хватает, чтобы расставить необходимую мебель?

Лучшим решением станет мобильное спальное место.



Откидная кровать

В небольшой комнате есть место для игр и занятий. Это стало возможным благодаря откидной кровати, убираемой на день в пристенную тумбу.

Тумба представляет собой конструкцию, состоящую из двух боковых стенок и горизонтальной плиты из ДСП толщиной 20 мм. Боковины и плита надёжно прикреплены к стене и соединены между собой. Спереди к боковым стенкам привинчены фасадные планки.

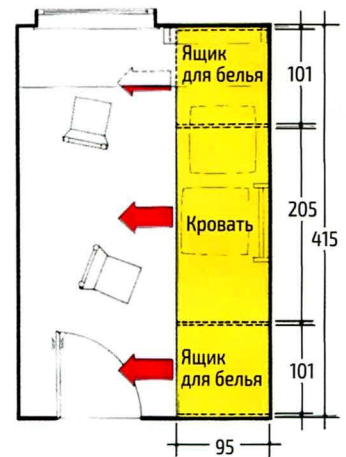
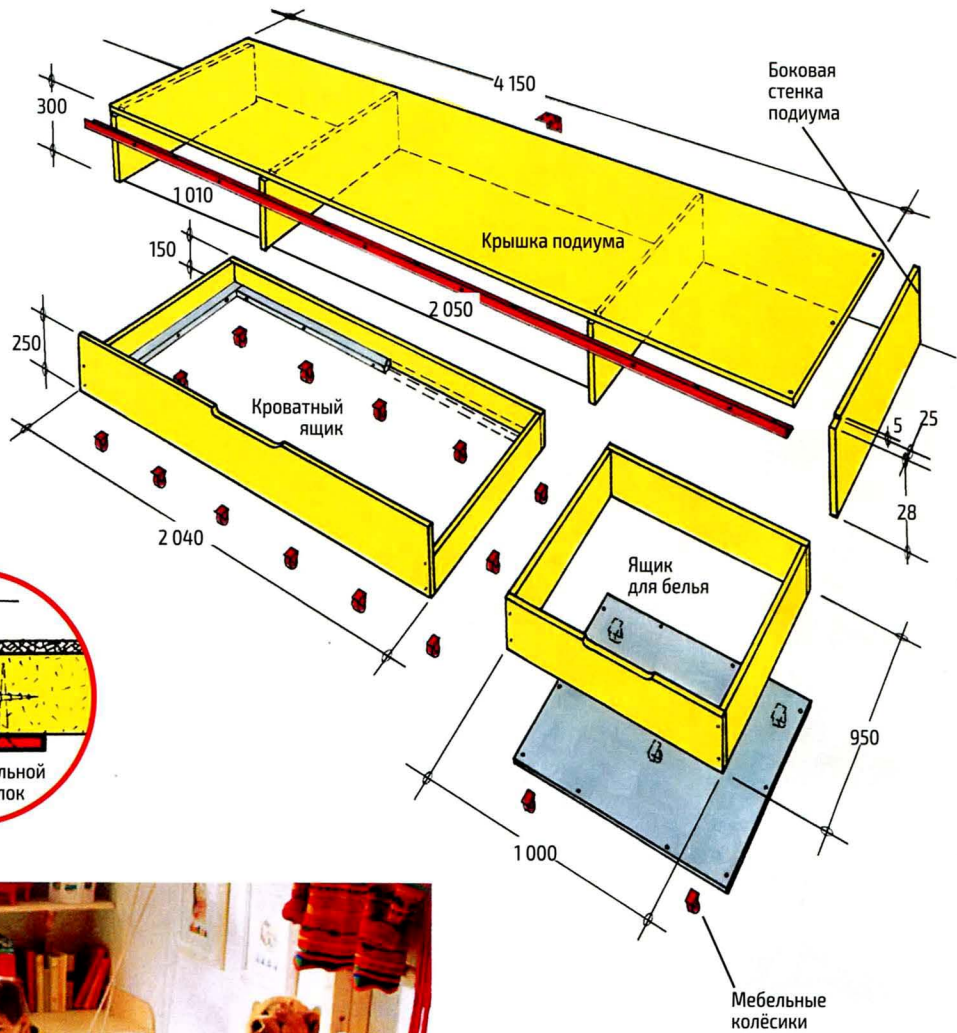
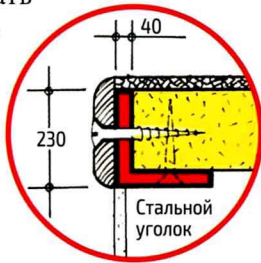
Кровать состоит из дна и рамы. Металлические шпильки диаметром 14 мм в боковых стенках тумбы позволяют откидывать кровать. Деревянные упоры удерживают ложе в горизонтальном положении, а задвижки на фасадных планках фиксируют его вертикально в собранном виде.

Кровать в подиуме

Подиум, установленный вдоль стены, позволяет днём закатывать кровать под него и обеспечивает второе спальное место на ночь.

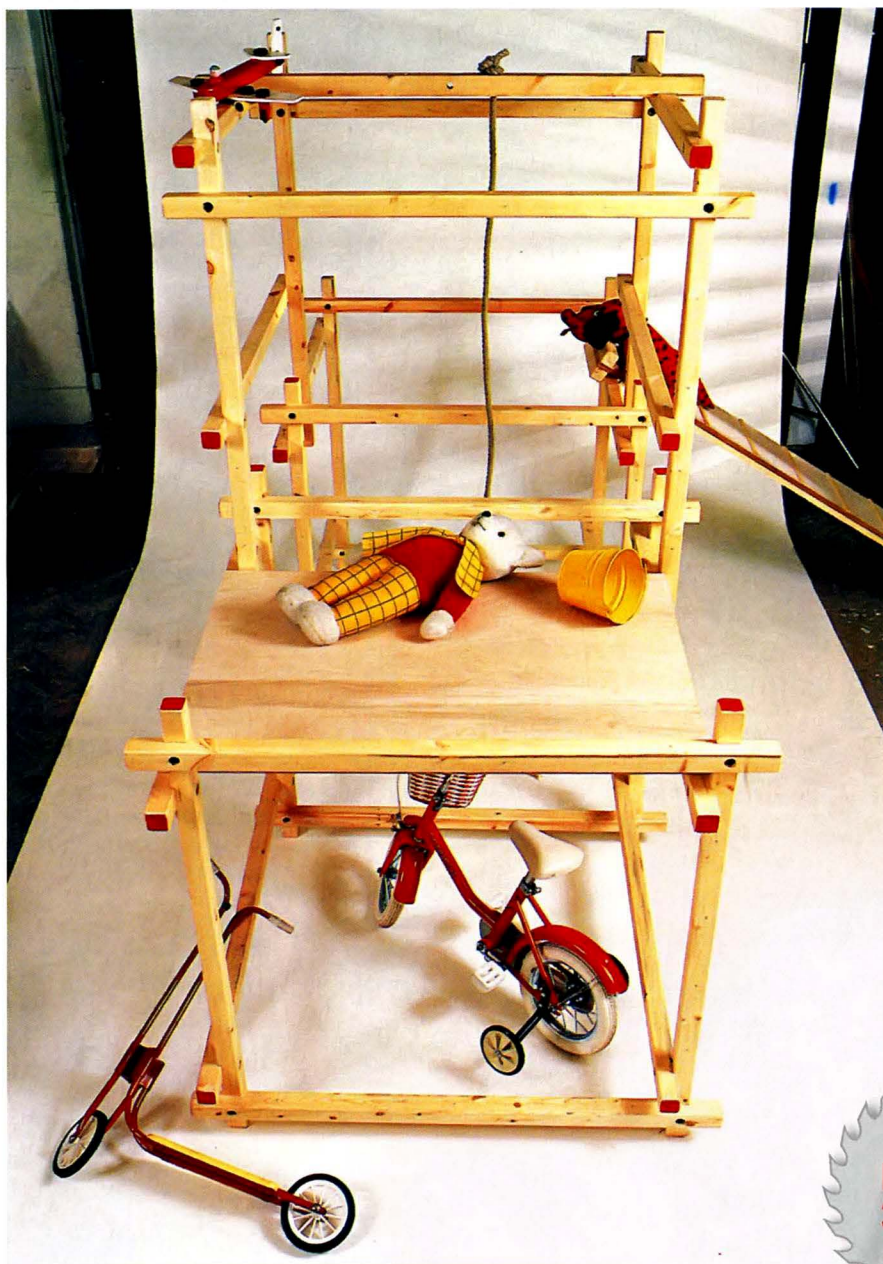
Конструкция проста и может быть выполнена из ДСП толщиной 20 мм. Соединять детали удобно с помощью мебельных уголков.

Кровать представляет собой ящик под матрас, усиленный внутренними рейками на клею и шурупах. К днищу прикреплены колёсики, позволяющие легко задвигать и выдвигать мобильное спальное место. В двух отсеках по бокам размещаются ящики для постельного белья, аналогичные кровати по конструкции. □



БАШНЯ для подвижных детей

Естественная потребность детей в движении загоняет их порою на самые опасные сооружения, совершенно не приспособленные для игр. Предлагаемая башня для лазания отличается высокой устойчивостью и абсолютной безопасностью.

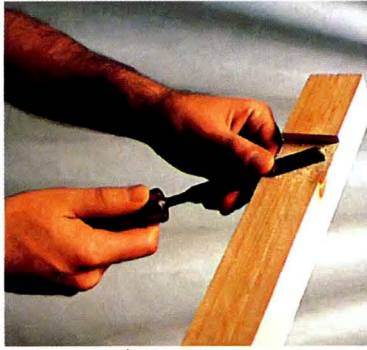


Устойчивость каркаса достигается благодаря соединению его элементов врубкой в сочетании с крепёжными болтами. Закруглённые углы и кромки уменьшают вероятность получить занозу или ушиб. Для изготовления каркаса башни требуется 34 бруска 45 × 45 мм длиной 1 200 мм. Башню можно установить и в саду. Чтобы закрепить стойки в земле, их надо удлинить примерно на 30 см. Головки болтов должны быть посажены впопай. Для гаек отверстия придётся раззенковать на глубину 8–10 мм. Это поможет сделать сверло-пёрка. Пропитать защитным составом нужно только те части стоек, которые будут закреплены в земле. В комплект башни входят канаты для лазания и качели. Основное требование — безопасность. Все канаты пропущены через вертикальные отверстия и надёжно закреплены узлами.

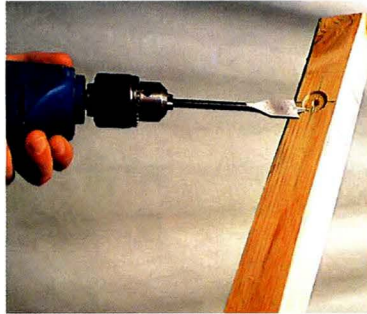
Раскроенные по длине бруски нужно подготовить к сборке каркаса. Для этого следует выбрать пазы для их соединения врубкой, высверлить отверстия под крепёжные болты и канаты. При выборе паза первую разметочную линию проводят с помощью угольника с упором в 40 мм от торца бруска, вторую — в 45 мм от первой. Линию, обозначающую глубину паза, очерчивают рейсмусом.

Надпилены по разметке делают так, чтобы полотно пилы не выходило за пределы линий.

**ДЕЛАЙ
ВСЁ САМ:
ЭКОНОМЬ
ДЕНЬГИ!**



Выборка паза (в 40 мм от торца бруска) шириной 45 мм и глубиной 15 мм. Промежуток между надпилами удаляют стамеской.



Под крепёжный болт сверлят сначала большое отверстие (под гайку или головку болта), а затем — отверстие диаметром 8 мм (под стержень болта).



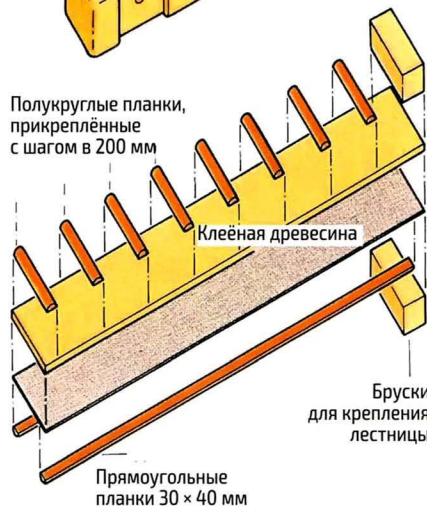
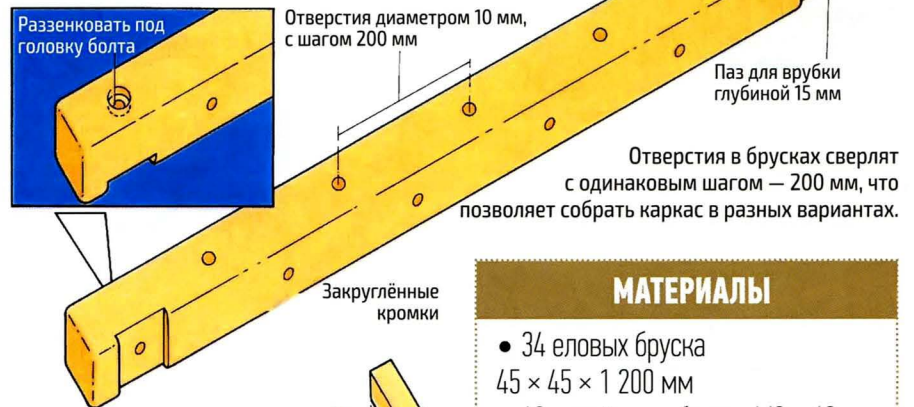
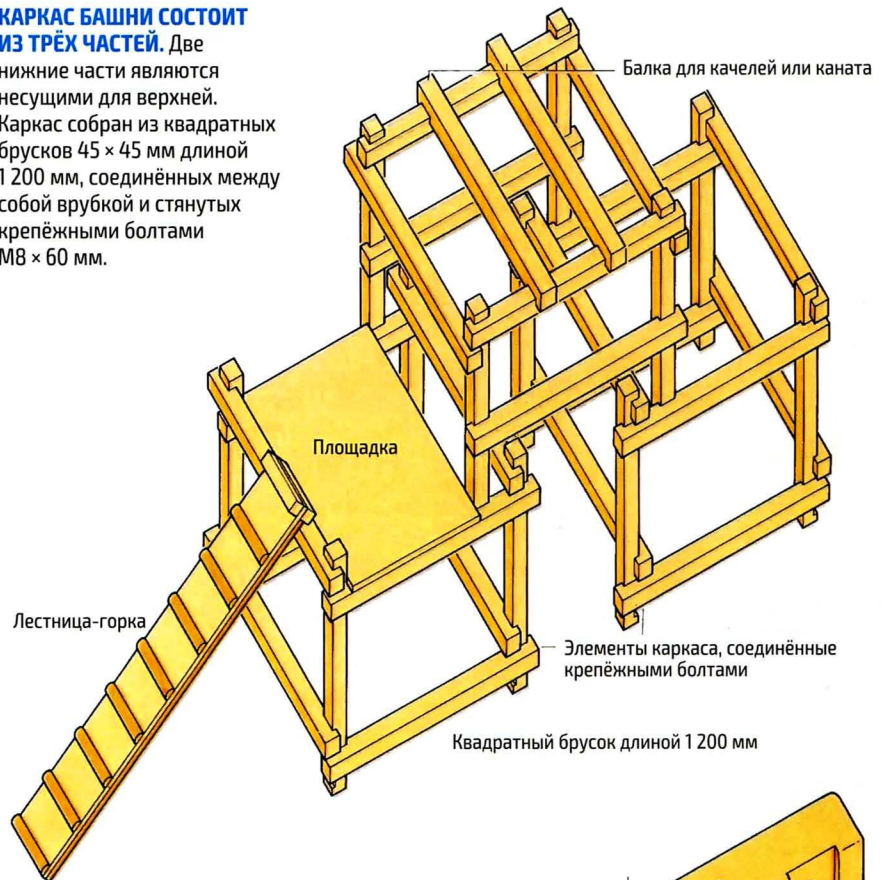
Бруски с выбранными пазами соединяют друг с другом врубкой и крепёжным болтом с помощью вот такого торцевого ключа и отвёртки, используемой как рычаг.



Бруски для крепления лестницы привинчивают с двух сторон шурупами, головки которых утапливают в древесину.

КАРКАС БАШНИ СОСТОИТ ИЗ ТРЁХ ЧАСТЕЙ.

Две нижние части являются несущими для верхней. Каркас собран из квадратных брусков 45 × 45 мм длиной 1 200 мм, соединённых между собой врубкой и стянутых крепёжными болтами М8 × 60 мм.



МАТЕРИАЛЫ

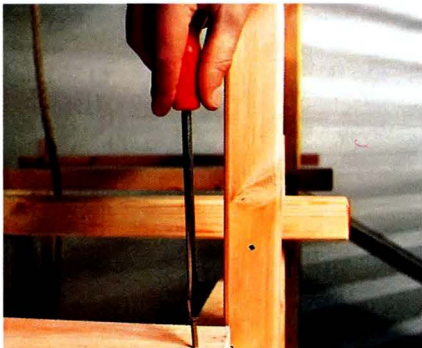
- 34 еловых бруска 45 × 45 × 1 200 мм
- 48 крепёжных болтов М8 × 60 мм
- Фанера 1 200 × 700 мм толщиной 20 мм для площадки
- Клеёная плита и плита из слоистого материала 2 000 × 300 × 30 мм
- 2,4 пог. м полукруглой планки 15 × 30 мм
- 2 бруска 2 000 × 30 × 10 мм для лестницы-горки
- 2 бруска 300 × 45 × 45 мм для крепления лестницы-горки



Канат пропускают через отверстие сиденья качелей и фиксируют двойным узлом.



Канат качелей можно закрепить узлом, пропустив его через горизонтальное или вертикальное отверстие. В последнем случае качели выдерживают более высокие нагрузки.



После сборки каркаса к балкам крепят площадку шурупами длиной 40 мм с потайной головкой, располагая их с шагом 150 мм. Площадку покрывают войлоком или ковролином.

Ступеньки для лестницы (полукруглые планки 15 × 30 мм) крепят на клею и гвоздях с шагом 200 мм. С обратной стороны основания приклеивают плиту из искусственного материала с гладкой поверхностью. Теперь, если перевернуть лестницу нижней стороной вверх, ее можно использовать как горку. В верхней части к конструкции с двух сторон привинчивают два поперечных бруска (45 × 45 мм) для её крепления.

Важным этапом окончательной отделки башни является шлифовка всех её кромок и углов, потому что первая же заноза может отбить у детей желание к дальнейшим играм. При установке башни в помещении элементы каркаса в защитном покрытии не нуждаются. В этом случае для придания им соответствующего цвета их можно обработать морилкой, слегка отшлифовать и покрыть восковым лаком, бесцветной лазурью или просто натереть поверхности воском. У башни, устанавливаемой на участке, все элементы каркаса следует покрыть влагостойким составом, а зарываемые в землю части стоек обработать ещё и защитным покрытием на дёгтевой основе. □



В базовом варианте (просто стеллаж) этот предмет мебели стоит вдоль стены комнаты

В этой детской комнате жизнь бьёт ключом: ребята играют в различные игры, пишут, рисуют, что-то мастерят... И всё это происходит в весёлой компании цирковых клоунов, которые смотрят с боковых стенок универсального стеллажа.

Обувка «клоунов» (опорные ножки) делает стеллаж устойчивым. Его можно развернуть боком к стене и использовать как перегородку.

Стеллаж состоит из двух боковых стенок, пяти полок, цоколя и крестовины жёсткости. В базовую модель можно встроить столешницу, тогда мебель станет также и столом, за которым можно писать, рисовать, играть. Открытая конструкция позволяет детям, каждый из которых находится на своей половине комнаты, общаться друг с другом.

Стеллаж-клоун



Письменный стол, который «подрастает» вместе с детьми — по мере их взросления плиту стола устанавливают повыше

ДЕТАЛИ И МАТЕРИАЛЫ

Поз.	Наименование	Кол-во	Размеры, мм	Материалы
1	Боковые стенки	2	15 × 300 × 1 720	Фанера
2	Опорные ножки	2	16 × 120 × 650	Фанера
3	Полки	5	16 × 288 × 750	Облицованная ДСП
4	Цокольные доски	2	16 × 70 × 750	Облицованная ДСП
5	Плита стола	1	16 × 738 × 788	Облицованная ДСП
6	Кромочные накладки	10	5 × 20 × 750	Сосна
7	Раскосы	2	5 × 20 × 1 100	Сосна
8	Кромочные накладки	2	6 × 16 × 800	Сосна
9	Кромочные накладки	2	6 × 16 × 750	Сосна
10	Несущие бруски	2	20 × 45 × 300	Сосна

Кроме того, потребуются: 2 цветка из фанеры толщиной 6 мм, размеры 180 × 70 мм; красная, зелёная, оранжевая, белая и чёрная клейкие плёнки; полкодержатели Ø 6 мм, длина 20 мм; шурупы; гвозди; клей.



1
Контуры клоуна переносят с масштабной сетки на боковые стенки.



2
Для головы клоуна вырезают из картона шаблон. На выпиленных из дерева деталях сверлят отверстия под шурупы и шканты.

Все игрушки, цветные карандаши, бумага и прочее хранятся на полках — и всегда под рукой. И, наконец, высоту столешницы можно изменять в пределах 50–60 см. То есть стол будет «подрастать» вместе с детьми.

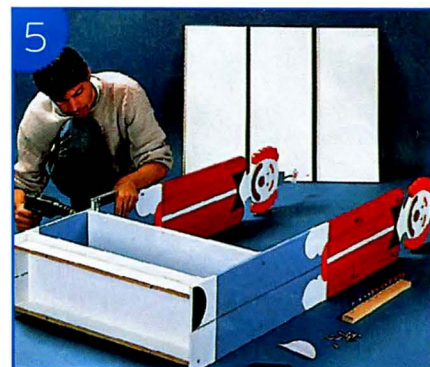




3 Фигуру клоуна окрашивают белым лаком. Прежде чем нанести красную и синюю краски, края следует оклеить защитной лентой. Мелкие детали «клоуна» выкраивают из клейкой плёнки.



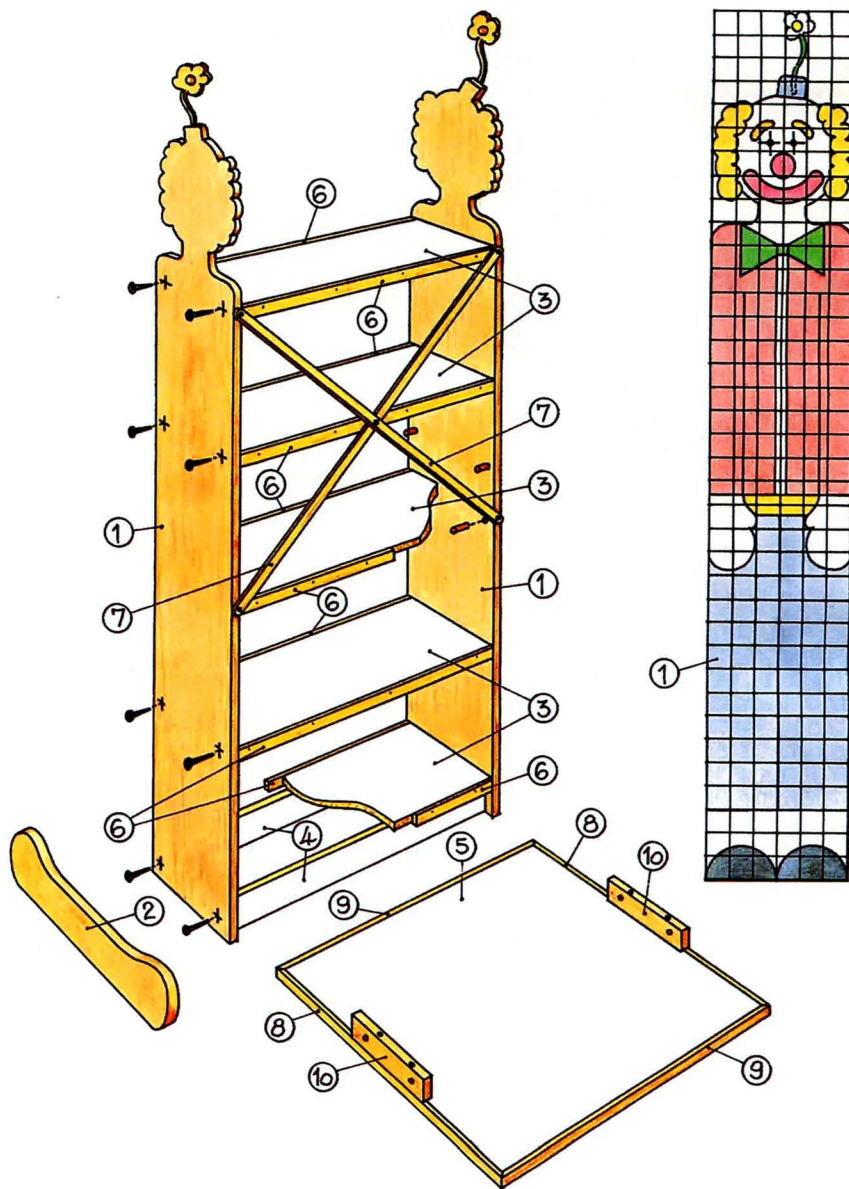
4 Кромки полок снабжают кромочными накладками. Цоколь крепят к нижней полке на клею и шурупах.



5 Полки соединяют на шурупах с боковыми стенками. Теперь надо укрыть лунки поверх головок шурупов декоративными колпачками и прикрепить «ботинки».

Полки за исключением средней соединяют на клею и шурупах с боковыми стенками. После сборки стеллажа лунки поверх головок шурупов закрывают пластиковыми колпачками соответствующей окраски. Средняя полка — съёмная, она опирается на четыре полкодержателя, прикреплённых изнутри к боковым стенкам. Один комплект полкодержателей предназначен для установки на более высоком уровне, чтобы полку потом можно было переставить. К кромкам полок приклеивают кромочные накладки.

Стенки-клоунов сначала окрашивают в белый цвет. Затем, оклеив красные и синие участки защитной клейкой лентой, покрывают их лаком. Рот, нос, руки, брови «клоунов» лучше вырезать из клейкой плёнки и приклеить. Тонкие штрихи на глазах, руках и ногах «клоунов» можно нанести маркером. Цветок для шляпы вырезают из фанеры толщиной 6 мм и крепят шурупом. В отличие от боковых стенок, изготовленных из фанеры толщиной 15 мм, полки делают из ДСП толщиной 16 мм и облицовывают синтетической плёнкой белого цвета. Поэтому они не нуждаются в окраске, да и чистить их потом будет легче. Нижнюю полку прикрепляют к цоколю на шурупах или с помощью соединительных уголков.



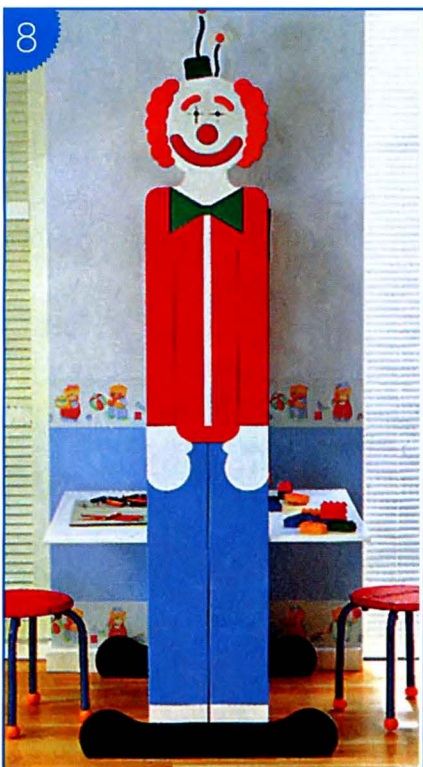
На рисунке изображена стенка-клоун. Чтобы нанести контуры боковой стенки на фанеру в размер оригинала, необходимо увеличить масштаб изображения. Фактические размеры клеточек масштабной сетки должны составить 5 × 5 см. Голову «клоуна», возвышающуюся над боковыми стенками, делают по вырезанному из картона шаблону.



Закруглив кромки раскосов, в них сверлят пять отверстий под шурупы, после чего раскосы крепят к боковым стенкам.



При монтаже столешницы среднюю полку переставляют на одну ступень выше. Полкодержатели — надёжная опора для столешницы.



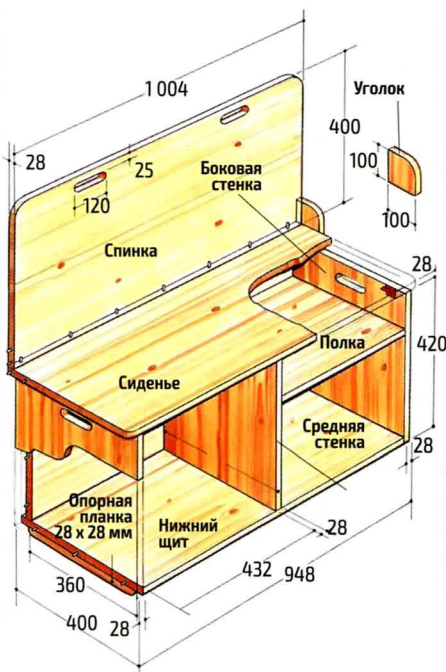
Широкие опорные ножки обеспечивают устойчивость стеллажа-перегородки.

Эта удобная скамейка станет неременным «участником» детских игр и отличным местом для игрушек.



Игровая скамейка

Прочные, лёгкие и удобные ящики для игрушек имеют размеры $240 \times 430 \times 350$ мм. Они легко помещаются в соответствующие отделения скамейки, и ребята не составят труда выдвигать их, а также ставить на место.



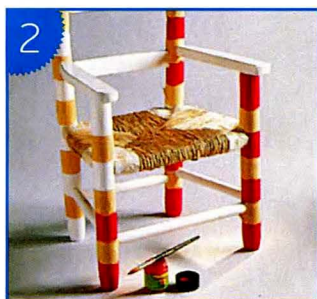
МАТЕРИАЛЫ

- Клеёная плита (ель, толщина 28 мм):
 - 1 сиденье $400 \times 1\,004$ мм;
 - 1 спинка $400 \times 1\,004$ мм;
 - 1 нижний горизонтальный щит 400×892 мм;
 - 1 задняя стенка 400×892 мм;
 - 2 боковые стенки 400×428 мм;
 - 1 средняя стенка 400×360 мм;
 - 1 промежуточная полка 432×360 мм;
 - 2 накладки 100×100 мм;
 - 2 опорные планки 28×36 мм.
- Крепёжные детали:
 - 12 крепёжных уголков 25×25 мм;
 - шурупы $\varnothing 4 \times 16$ мм;
 - деревянные шканты $\varnothing 10$ мм.

Все детали скамейки для игр изготавливают из еловых клеёных плит толщиной 28 мм.



1
Зачищенную мелкой наждачной бумагой поверхность стула окрасьте белой эмалью в 2–3 слоя.



2
Оклейте скотчем те части стула, которые должны остаться белыми.



3
Нанесите в соответствующих местах красную краску. Аналогичным образом нанесите зелёную краску.



4
В последнюю очередь покрасьте спинку стула, используя скотч в качестве трафарета.

Маленькие стулья

Чем отличаются стулья для детей? Ярким дизайном и, конечно, тщательной отделкой, чтобы исключить травмы. А ещё — прочностью, ведь им приходится «исполнять роли» паровоза, автомобиля и других важных объектов для игры.



Сделать самостоятельно детский стул и даже кресло-качалку не так уж и сложно. Детали можно выточить на токарном станке или изготовить из черенков для садового инвентаря, которые всегда имеются в продаже.

Черенки для лопат или граблей (в зависимости от диаметра) нарезают на детали нужного размера. На их концах размечают длину и диаметр шипов. Мелкозубой пилой или ножовкой по металлу делают круговой пропил по размеру шипа, аккуратно скалывают излишки дерева и крупным напильником придают шипу цилиндри-

ческую форму. Затем в скалках-ножках в соответствующих местах сверлят глухие отверстия под шипы и выбирают пазы под подлокотники и спинку, которые изготавливают из доски толщиной 20 мм и шириной 100–120 мм. Детали шлифуют шкуркой и собирают на клею.

Сиденье у нашего стульчика — плетёное. Для его изготовления подойдёт тонкий пеньковый или синтетический шнур. Схема плетения показана на рис. 2. Заключительная стадия создания такого стула — окрашивание. На фото показаны варианты дизайна детских стульев. □

**ДЕЛАЙ
ВСЁ САМ:
ЭКОНОМЬ
ДЕНЬГИ!**

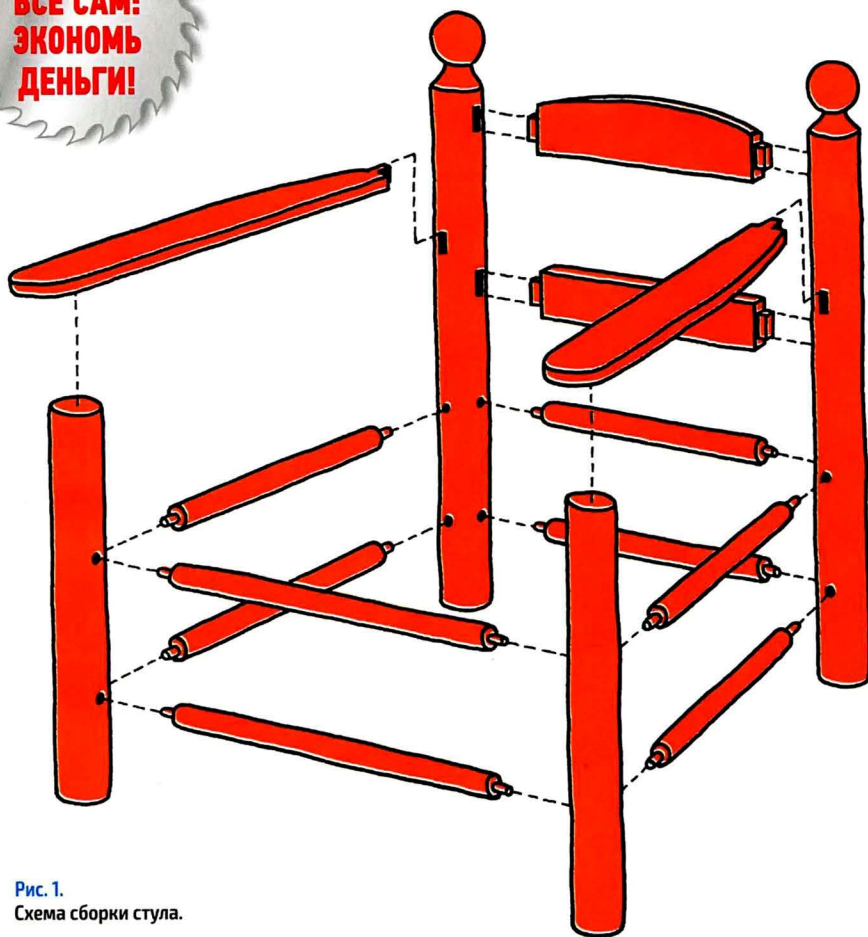


Рис. 1.
Схема сборки стула.

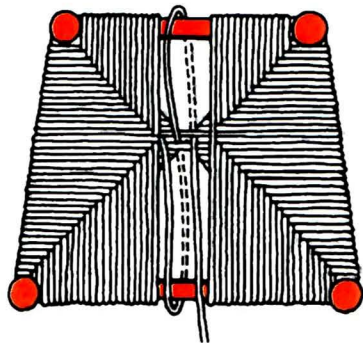
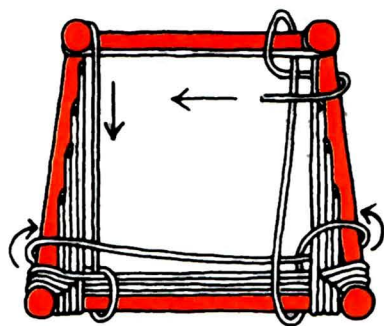


Рис. 2.
Схема плетения сиденья.



Фото: архив ИДЛ.

Этот волшебный предмет мебели подарит ребёнку сказочные ощущения, успокоит и убаюкает. Так сделайте для него настоящее кресло-качалку! И покройте мебельным лаком — он идеально подчеркнёт текстуру дерева.



ВАМ ПОТРЕБУЕТСЯ

- Любой пиломатериал желательного твёрдых пород древесины
- Морилка
- Краска
- Масляный лак для древесины тёмных тонов
- Шурупы длиной 40 и 50 мм с потайной головкой
- Ножовка
- Рубанок
- Стамеска
- Дрель
- Молоток
- Ленточная шлифовальная машинка
- Электрорубанок

Кресло-качалка

В соответствии с основными размерами деталей кресла-качалки, приведёнными в таблице, разметьте и выпилите их заготовки.

На верхних торцах стоек D вырежьте потайные шипы, а в подлокотниках E выдолбите стамеской пазы, соответствующие шипам по размерам. Аналогичным образом подготовьте для соединения стойки спинки L, верхнюю J и нижнюю K обвязки спинки. Для крепления стоек D в коромыслах качалки F просверлите в нижних торцах стоек D отверстия под на-

гели Ø 10 мм на глубину 30 мм. В коромыслах F просверлите сквозные отверстия Ø 10 мм.

Затем нижние торцы стоек D пристругайте по форме к верхней поверхности коромысел-качалок.

Верхние поверхности опорных брусьев сиденья выпилите с лёгким изгибом — для обеспечения удобной посадки ребёнка. На рейках настила сиденья рубанком снимите полукруглые фаски.

При взаимной подгонке всех деталей обратите внимание на то, что передняя обвязка A стула на 30 мм шире задней B и соот-

ветственно передняя часть стула шире задней. Поэтому для плотного соединения деталей требуется подгонка поверхностей по месту. После подгонки и предварительной сборки тщательно отшлифуйте все детали. Здесь вам пригодится ленточная шлифовальная машинка.

Сборка

Собираем боковины кресла. В коромыслах F при помощи нагелей и клея закрепите стойки D, на шипы которых затем приклейте подлокотники E. Вклейте планки боко-

Обозначение	Кол-во	Наименование	Размеры, мм
A	1	Передняя обвязка сиденья	20 × 40 × 350
B	1	Задняя обвязка сиденья	20 × 40 × 320
C	2	Боковая обвязка сиденья	20 × 50 × 270
D	4	Стойка	20 × 30 × 330
E	2	Подлокотник	20 × 50 × 400
F	2	Коромысло	40 × 80 × 550
G	3	Планка спинки	10 × 40 × 285
H	2	Опорный брусок сиденья	40 × 50 × 285
I	14	Рейки настила сиденья	10 × 20 × 350
J	1	Верхняя обвязка спинки	20 × 50 × 300
K	1	Нижняя обвязка спинки	20 × 30 × 300
L	2	Стойка спинки	20 × 30 × 460

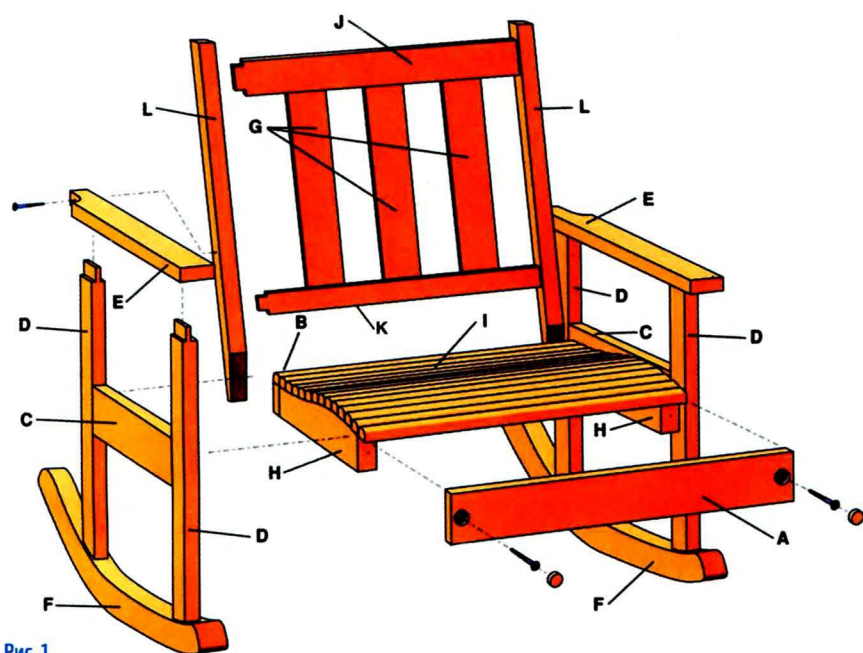


Рис. 1. Схема сборки.

вой обвязки С. Соединяя на клею детали L, J, K и G, соберите спинку кресла.

Раму сиденья соберите из деталей H, A и B при помощи клея и шурупов. Сверху на раму шурупами приверните рейки сиденья.

Теперь соедините на клею и шурупах боковины, спинку и раму сиденья. Вытрите тряпочкой излишки клея и дайте ему просохнуть.

Отделка

После высыхания клея отшлифуйте при необходимости все поверхности кресла мелкой наждач-

ной бумагой, протрите тряпочкой, покройте морилкой, а затем — мебельным лаком. При желании кресло-качалку можно окрасить яркими акриловыми эмалями, но именно лак проявит красоту натуральной древесины.

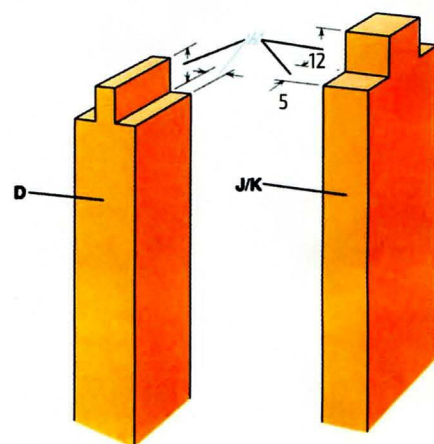


Рис. 2. Шпильки.

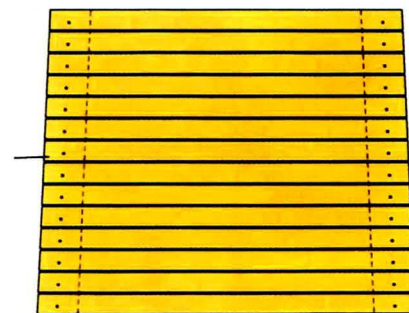


Рис. 3. Вид сиденья сверху.

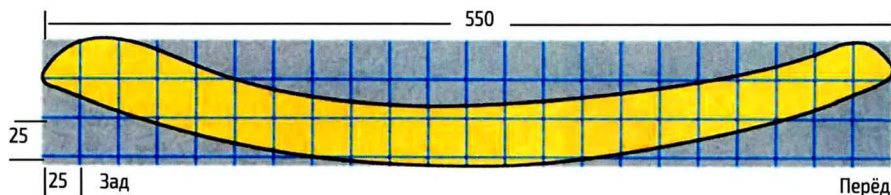


Рис. 3. Лекало коромысла кресла-качалки.

Если хочешь быть здоров

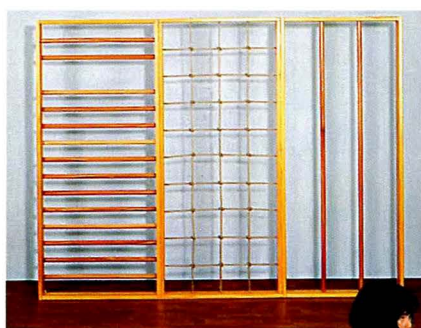
Из сосновых досок и брусков, установленных на опору, получаются прекрасные горки для детских игр



Все дети любят лазать, прыгать, ползать и скакать. Чтобы они могли выплеснуть свою неуёмную энергию в нужное русло, сделайте для них простейшие спортивные тренажёры.



Из таких лесенок можно составить и паровоз, и автомобиль, и препятствия для лазания. Если лесенку дополнить съёмной площадкой, то получится стол.



Для сооружения шведской стенки потребуются сосновые бруски сечением 40 × 60 мм и круглые стержни диаметром 40 мм.

Обрезки оцилиндрованных бревен, распиленные пополам, — прекрасные снаряды для развития равновесия у детей.



**ДЕЛАЙ
ВСЁ САМ:
ЭКОНОМЬ
ДЕНЬГИ!**



Домик на даче

У меня два сына — девяти и четырёх лет. Как-то я заглянул в их комнату и увидел, что они с увлечением строят дом. Вот тогда я и предложил построить детский домик на дачном участке к великой радости домочадцев.



Чтобы лучше вникнуть в проблему, мы пробороздили просторы Интернета. Это нам помогло скорректировать представления, определиться, чего же мы хотим, что понадобится для воплощения затеи, а затем нарисовать эскиз будущего домика. Не обошли мы и финансовую сторону проекта.

По нашим представлениям, домик должен был отвечать следующим требованиям:

- состоять из двух функциональных зон — открытой террасы и комнатки, в которой можно спрятаться от ветра и дождя;

- иметь внешнее сходство с нашим большим домом (наружная облицовка, цвет, крыша), чтобы составить с ним единый ансамбль;

- иметь размеры, позволяющие находиться в нём четырём или даже пятерым ребятишкам.

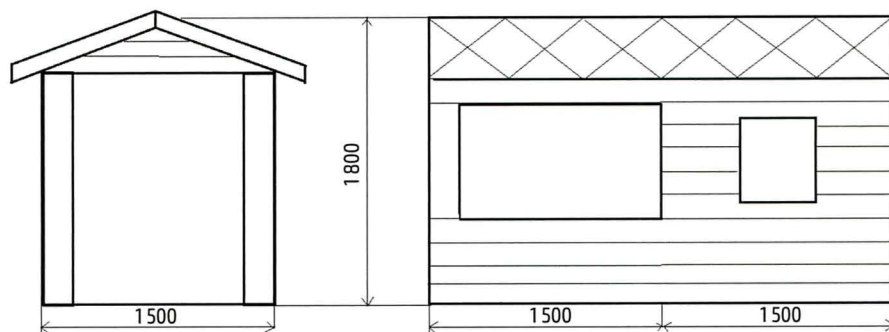
Кроме того, в домике всё должно было быть как во взрослом доме: застеклённые окна, скамей-

ки и стол, за которым можно поиграть в настольные игры во время дождя, почитать книжки или порисовать. Чтобы во время игры «в войнушку» в нём можно было устроить штаб, а когда мы уезжаем в город, домик должен выполнять и сугубо утилитарную функцию — в него предполагалось убирать игрушки.

В первый же выходной мы отправились в магазин для покупки строительных материалов, и работа началась. Основание нашего до-

мика (оно является и полом) решили сделать из шпунтованных досок, которые крепили гвоздями к трём заранее подготовленным лагам, сбитым из двух дюймовых досок шириной 100 мм. За счёт крепления шип — паз основание получилось жёстким и надёжным.

Основание домика снизу мы покрыли двумя слоями антисептика «Сенеж». Для этого уже собранный щит поставили на ребро на подпорки, а после покраски снова положили на землю.



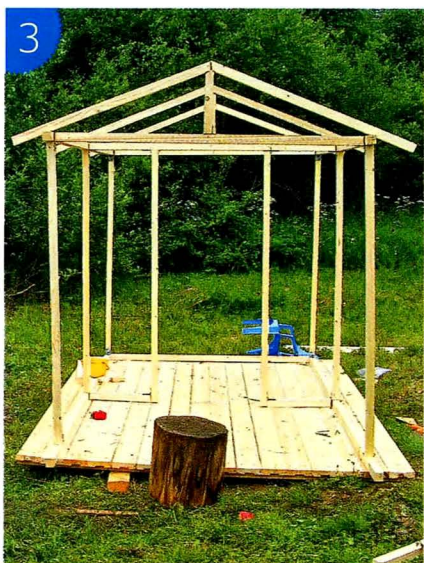
Эскиз и основные размеры домика.



1 Стройматериалы завезены — пора приниматься за работу!



2 Основой для домика служит щит, сбитый из половых досок.



3 Каркас домика собран из брусков сечением 45 × 45 мм.



4 Домик обшит блокхаусом, который придаёт ему внешнее сходство с бревенчатой избушкой.



5 Устройство сплошного настила под кровлю.

Фундамент делали в последнюю очередь, уже после торжественного пуска объекта (не успели к открытию, которое приурочили ко дню рождения старшего сына — домик был одним из подарков от родителей). В качестве фундамента использовали восемь чурбаков, оказавшихся под рукой (из тополя и ольхи). Между чурбаками и лагами уложили рубероид. По периметру основания смастерили декоративную «юбку» из дюймовой доски. Для установки на пеньки домик поднимали автомобильным домкратом.

Каркас конструкции изготовлен из брусков 45 × 45 мм, скреплённых между собой металлическими уголками. Он довольно прост. На нижней обвязке установлены шесть стоек по периметру и две дополнительные — на месте перегородки, отделяющей закрытую часть домика от террасы. На стойках лежит верхняя обвязка, на которой смонтированы стропила.

В качестве облицовки выбрали блокхаус. Этот материал придаёт домику облик деревянного сруба, симпатично выглядит с внутренней стороны и обеспечивает при правильном соединении необходимую жёсткость всей конструкции.

При монтаже блокхауса лучше всего использовать обрезок этого же материала. Его насаживают на шип устанавливаемой доски и, слегка постукивая молотком, осаживают доску. Этот способ позволяет не повредить шип и кромку с пазом.

Углы постройки зашили деревянным уголком. В домике соорудили две скамейки и стол. На крыше под мягкую кровлю скотили сплошной настил из дюймовых обрезных досок. Крепили их на два гвоздя с каждой стороны, чтобы избежать деформации в процессе усыхания. В качестве кровельного материала использовали битумную черепицу.

Домик обработали в два слоя

«Биотексом», цвет «сосна». Этот состав изготовлен на основе алкидного лака с добавлением биоцидов. Благодаря такой обработке постройка приобрела симпатичный вид, и ей теперь не страшны ультрафиолет и атмосферная влага. На постройку домика у нас ушли два весёлых выходных дня. Всё это время мои ребята ни на шаг не отходили от меня. Каждый попробовал работать ножовкой, молотком, отвёрткой, помогал растягивать рулетку. Старший сам сделал стол. Использовал при этом чурбак нужной длины и прямоугольный обрезок многослойной фанеры. Сверху постелил ветровлагозащитную плёнку и прикрепил её скобами. Ни в обсуждении идеи, ни в монтаже стола я не участвовал, мне показали уже готовый результат. Без мелких травм, конечно же, не обошлось, но зато дети немного приобщились к столярному делу.

На входе в закрытую часть навесили покупную дверь, а внутри устроили полки для игрушек и вешалки для верхней одежды.

На открытие домика были приглашены друзья с детьми и близкие родственники. Провели торжественную церемонию с перерезанием ленточки, поздравительными речами и вручением подарков от гостей. Всё по-взрослому.

Результат полностью удовлетворил всю нашу семью, а участие в работе вселило уверенность в своих силах. И дети теперь вынашивают новые планы — думают о футбольных воротах, качелях и игровой площадке в виде корабля. Не отстаёт и наша мама — она хочет устроить зону отдыха с перголой, по которой можно было бы пустить виноград. Есть свои планы и у меня. Остаётся только решить, чей проект должен быть воплощён первым.

А. Егоров,
Санкт-Петербург



6
Всё как на настоящем доме: уложена кровля из мягкой черепицы, установлены ветровые доски, навешена дверь. Домик готов к покраске.



7
Первый стол, сделанный своими руками.



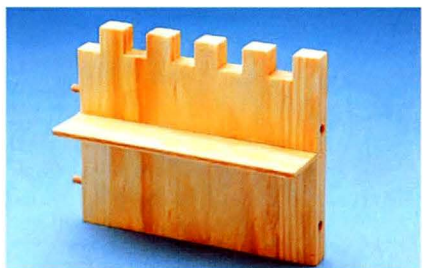
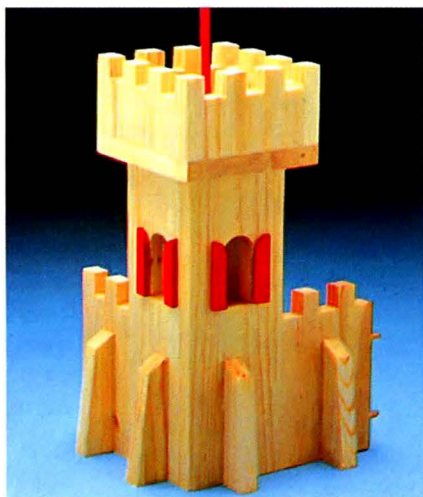
8
Торжественное открытие объекта.



9
В последнюю очередь домик был поднят на фундамент из чурбаков, а по краю щита сделана декоративная «юбка».



Как и планировалось, домик отлично сочетается с главным домом и составляет с ним единый архитектурный ансамбль



Деревянное лего

И мальчики, и девочки любят собирать игрушечные дома или даже целые города с помощью знаменитого конструктора LEGO. А если заменить дорогие пластиковые элементы деталями из материала, который почти ничего не стоит?

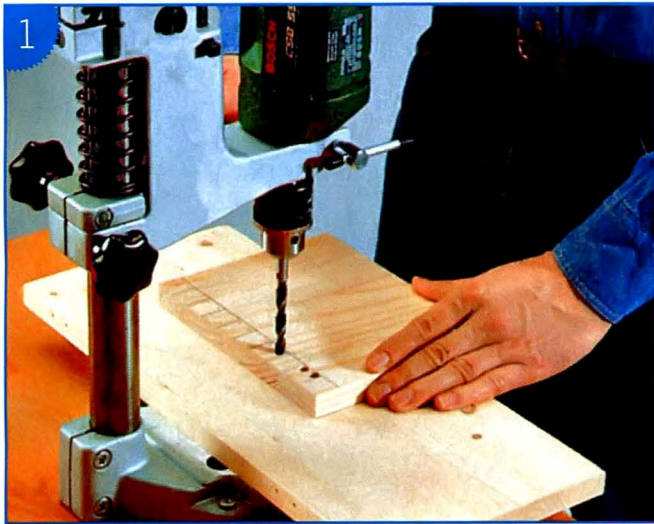
При любом строительстве на даче остаются обрезки брёвен, бруса и досок, которые чаще всего отправляют на растопку. На этих фотографиях показана крепость, все элементы которой, включая башни, фрагменты зубчатой стены и колодец, изготовлены из обычных обрезков досок.

Чтобы сделать такой конструктор, первым делом нужно подготовить эскизы деталей. Желательно, чтобы одинаковых элементов было как можно больше. Это облегчит

их изготовление, да и ребёнку будет интереснее и удобнее создавать множество вариантов различных конструкций.

Далее детали размечают на заготовках и аккуратно выпиливают. Подгоняют их друг к другу, обрабатывают каждую наждачной бумагой. В местах стыков они должны легко соединяться и разъединяться, чтобы ребёнку было комфортно строить.

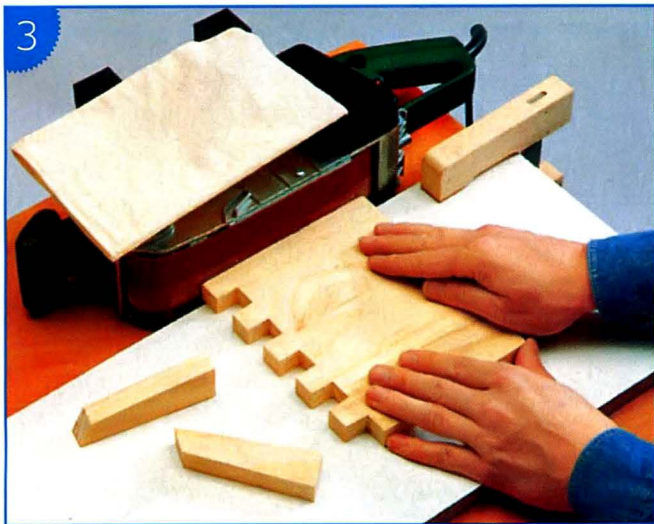
Завершающий этап — окраска элементов мебельным лаком или цветными эмалями. После высыхания краски игрушка готова. □



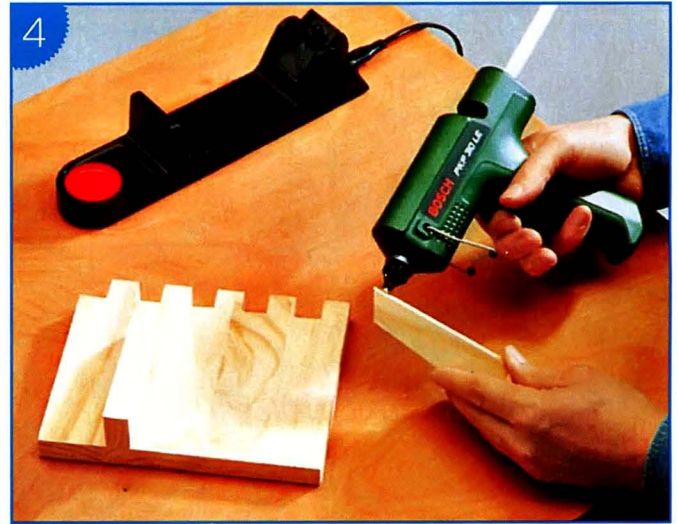
1 Чтобы выпилить зубцы крепостной стены, надо просверлить отверстия для ввода режущего полотна лобзика.



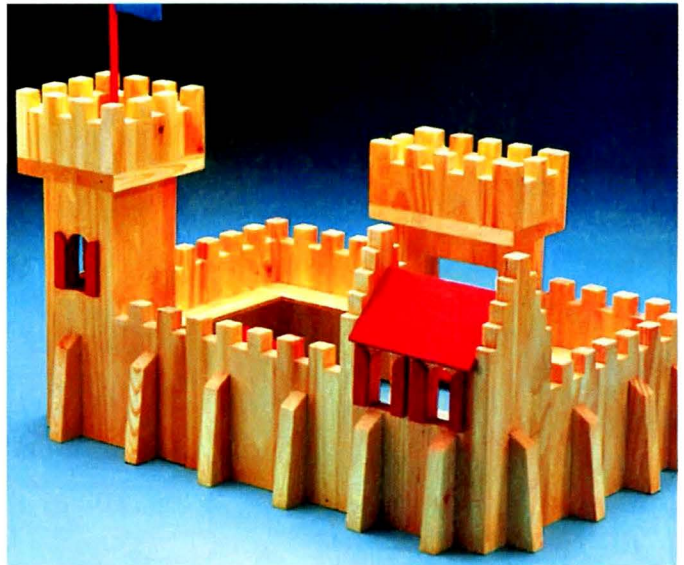
2 Электроробзиком выполните необходимые пропилы.



3 Сделать поверхности деталей гладкими поможет ленточная шлифовальная машина, закрепляемая струбцинами.



4 Склеить детали можно не только клеем, но и при помощи термипистолета.



Пиратский вездеход

Здорово, когда у папы выходной и он никуда не торопится! Ведь почти наверняка заботливого отца посетит вдохновенная мысль: а не смастерить ли вместе с детьми что-нибудь этакое?

Конечно, изготавливать всякие поделки можно и с мамой, но особенность мастерилки с папой — в том, что в ход идут всякие там винтики, гаечки, дрелью сверлятся отверстия в деревяшках. А что ещё нужно двум мальчишкам?

Вот и на этот раз работа началась с подготовки папиного инструмента. Затем пошёл активный поиск колёсиков от старых машинок.

При изготовлении такого вездехода детям есть где проявить фанта-

зию. Все детали в каждом конкретном случае будут уникальными. Можно придумать любое основание, поставить разное количество колёс и парусов. А уж раскрашивать и декорировать маленькое произведение искусства каждый точно будет по-своему.

Главное в таких самоделках — то, что дети работают совместно с папой. И для пап это тоже о-очень интересное занятие. Как же мальчишки хвастались потом сделанным вместе с папой вездеходом! □



1 Находим ненужную дощечку, достаём папин инструмент.



2 Снимаем колёса для вездехода со старых машинок.



3 Напиливаем несколько деревяшек под колёсную базу. Пилит, естественно, папа.



4 Выпиливаем основу с помощью электрического лобзика.



5 Сверлим отверстия под оси колёс.



6 Собираем колёса вездехода.



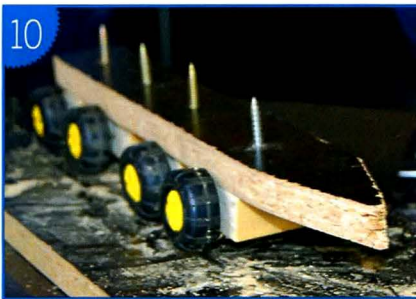
7 Находим в ящике с винтиками и саморезами нужные для пушек, башен и колёс.



8 Сверлим отверстия для крепления саморезами колёс к основе.



9 Прикручиваем колёса к основе.



10 На торчащие длинные саморезы сверху будем накручивать башни пушек.



11 Напиливаем деревяшки под башни пушек.



14 Собираем вездеход, раскрашиваем.



12 Убираем все опилки.



13 Вкручиваем саморезы-пушки.



15 Готовим двусторонний парус из бумаги.



16 Усаживаем капитана, украшаем корабль морскими звёздами и ракушками.

Тортик, приготовленный по этому рецепту, можно купить в любой кондитерской, но сделать его своими руками вместе с детьми — особое удовольствие. Главное, что рецепт прост и даже духовка не понадобится.

«Ёжик» на кленовых листьях

ВАМ ПОТРЕБУЕТСЯ

- Печенье • Грецкие орехи
- Сливочное масло
- Сахар и какао-порошок для глазури
- Семечки для «иголок»
- Конфеты



Торт «Ёжик» (без выпечки) — классический пример сладкого десерта. Для его создания нужно совсем немного времени плюс выдумка и фантазия домашнего кондитера. Приготовить такой десерт смогут и женщины-хозяйки, и неопытные кулинары-мужчины. Такое симпатичное угощение очень порадует ребятшек. Главное — обязательно привлечь ваших маленьких помощников к процессу

готовки. Совместная творческая работа на кухне способствует развитию у детей фантазии, обогащает их новыми знаниями, прибавляет жизненного опыта.

О том, как сделать торт «Ёжик», можно прочесть в кулинарных книгах. Рецептов несколько, но принцип приготовления — один и тот же. Разница лишь в ингредиентах и способах украшения. Мы решили поместить нашего ёжика на ложе из кленовых листьев, которые собрали во время прогулки. □



1 Тщательно промываем все листики.



2 Начинаем измельчать печенье.



3 Сначала раскатываем его скалкой.



4 Затем используем скалку как толкушку.



5 Добавляем в измельчённое печенье грецкие орехи.



6 Готовим на слабом огне глазурь из сахара и какао-порошка.



7
В протёртую основу вводим тёплую шоколадную глазурь. Добавляем в смесь размягчённое сливочное масло.



8
Из получившейся сладкой массы лепим ёжика с заострённой мордочкой. Кладём на блюдо, чтобы не было проблем с его перемещением.



9
Вставляем ежу иглы. Процесс — довольно долгий, но результат того стоит.



10
Делаем ёжику глазки и носик из любых конфет.



Вот такое чудо у нас получилось!



ВАМ ПОТРЕБУЕТСЯ

- Тонкая белая бумага с напечатанными нотами
- Газеты
- Акриловые краски
- Бумага для скрапбукинга
- Ножницы
- Термоклеевой пистолет
- Синтетическая кисть
- Сухие ветки
- Бечёвка
- Двусторонняя клейкая лента

Школьный букет

Если букет свежесрезанных цветов заменить бумажным, его не придётся выбрасывать через три дня. Примерно так рассудила юный дизайнер Василиса Теплицкая — и создала оригинальную цветочную композицию.

Чтобы экобукет выглядел оригинально, на бумагу для поделки девочка нанесла изображение нотного стана с нотами, а затем скрутила симпатичные соцветия. Получились очень милые цветущие веточки, которые Василиса обязательно возьмет с собой в школу 1 сентября.

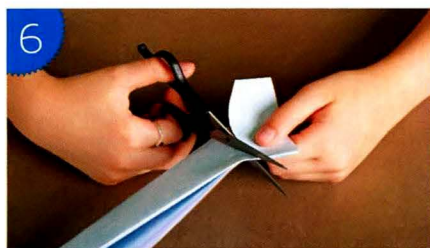
1 Для начала рисуем на бумаге с нотами большие круги с помощью циркуля. Круги можно также получить, обведя карандашом большие миски по окружности. Вырезаем круги. Нам нужно столько кругов, сколько цветов мы планируем сделать.

2–3 Теперь берём один круг и разрезаем его ножницами по спирали на одну длинную полоску. То же самое проделываем с остальными кругами. Берём конец полоски и скручиваем плотной трубочкой до самого конца.

4 После этого чуть ослабляем трубочку, создавая объём цветочка. Приклеиваем хвостик к бутону с помощью термоклеевого пистолета или суперклея. Будьте аккуратны с термоклеевым пистолетом: клей очень горячий!

5 Берём акриловые краски пастельных тонов и как следует разбавляем водой до жидкого состояния. Набираем на сухую синтетическую кисть краску и, оттягивая ворс на себя, делаем декоративный набрызг. Этот приём поможет нам слегка затонировать цветочки.

6 Далее делаем листики для наших цветов. Берём лист бумаги для скрапбукинга и складываем его по



длинной стороне в четыре сложения. Вырезаем из сложенной бумаги форму листика, не обрезая его до конца с одного края. Расправляем бумагу и дорезаем листики.

7 Теперь приклеиваем получившиеся листики к бутону цветка снизу. Используем для этого двустороннюю клейкую ленту. Можно взять толстый скотч, чтобы сделать их более объёмными.

8–9 Берём заранее собранные и высушенные ветки, перевязываем их бечёвкой, формируя красивый букет. На ветки приклеиваем цветочки с помощью термоклеевого пистолета. Располагаем цветочки асимметрично. При желании на ветки можно приклеить и поздравление, заранее написанное на плотной бумаге для скрапбукинга. Экобукет готов! □

Весёлая Африка

Эта симпатичная рамка для фотографий очень понравится вашему ребенку — особенно если он примет самое непосредственное участие в её изготовлении.

Для сегодняшнего мастер-класса мы выбрали африканские мотивы — декор в виде обезьяньих мордочек и букв-подвесок, из которых складывается слово «Африка».

1 На однотонной плотной бумаге телесного и коричневого цветов рисуем кружочки простым карандашом. Из них будем делать мордочки обезьянок для украшения рамки.

2 Теперь вырезаем и проверяем, чтобы были все детали.

3 Далее берём бумагу с глиттерной розового цвета. С помощью линейки чертим квадратики размерами 30 × 30 мм. Вырезаем и по такому же принципу делаем заготовки из блестящей бумаги других цветов. Всего нам понадобятся восемь разноцветных квадратиков.

4 Из шести квадратиков сделаем надпись «Африка». Создаём буквы с помощью маленьких брасов. Также буквы можно вырезать из

бумаги контрастного цвета, после чего приклеить их к основе.

5–6 Теперь, чтобы получить бумагу с чёрно-белым орнаментом, используем трафарет на клеевой основе. Приклеиваем его к белой бумаге и наносим слой чёрной акриловой краски с помощью мастихина. Вместо краски можно использовать объёмную пасту. Аккуратно снимаем трафарет, чтобы не сдвинуть рисунок. Промываем трафарет водой и высушиваем.

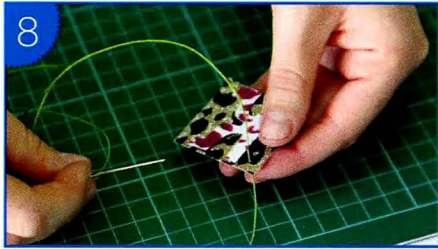
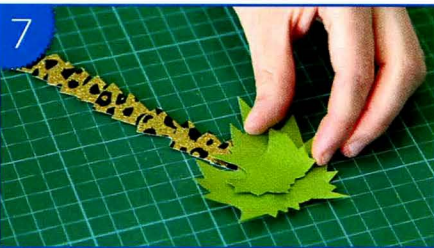
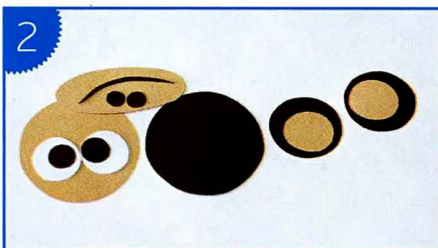
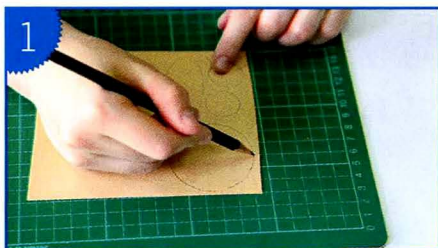
7 Делаем пальмочку из золотистой бумаги с блёстками и однотонной салатовой бумаги. Крепим детали с помощью толстого скотча, чтобы придать пальмочке объём.

8 Продаваем в квадратики с буквами шнур с помощью иглы.

9–10 Собираем обезьянку, склеивая детали скотчем. Приклеиваем все элементы к рамке с помощью объёмного скотча или клея. Готово! □

ВАМ ПОТРЕБУЕТСЯ

- Набор бумаги для скрапбукинга «Глиттерная 01»
- Однотонная плотная бумага
- Набор брасов «Кружочки»
- Трафарет на клеевой основе
- Объёмный скотч
- Акриловая краска • Мастихин
- Декоративный шнур • Клей



**ДЕЛАЙ
ВСЁ САМ:
ЭКОНОМЬ
ДЕНЬГИ!**



Фото: архив ИДП.

Цветные карандаши уже сами по себе представляют красочное зрелище, но не менее красочное обрамление для них добавит праздника в детскую обстановку. К тому же подставка для карандашей — вещь удобная, а сделать её вполне по силам любому ребенку, полагает дизайнер Светлана Серова.

ВАМ ПОТРЕБУЕТСЯ

- Обычный стакан • Стеклоанное или фарфоровое блюдце
- Трафарет • Акриловая краска
- Декоративная лента • Пуговицы
- Двусторонний скотч • Ножницы
- Клей • Кисть



Подставка для цветных карандашей



1 Готовим необходимые материалы и инструменты.
2 При помощи двустороннего скотча закрепляем разноцветные пуговицы по краю блюдца. Расстояние между пуговицами и их количество могут быть абсолютно произвольными.
3 Берём стакан и украшаем его края декоративной лентой. Просто наклеиваем её на ободок и вдоль доньшка.

4 Вырезаем из трафарета необходимые элементы — они нам понадобятся, чтобы украсить стенки стакана и доньшко блюдца. Количество рисунков и их расположение произвольны.
5 Закрепляем трафареты на стакане и блюдце, которое теперь будет служить подстаканником. Раскрашиваем каждый элемент при помощи акриловой краски. Поделка готова! □



Квартира для синички

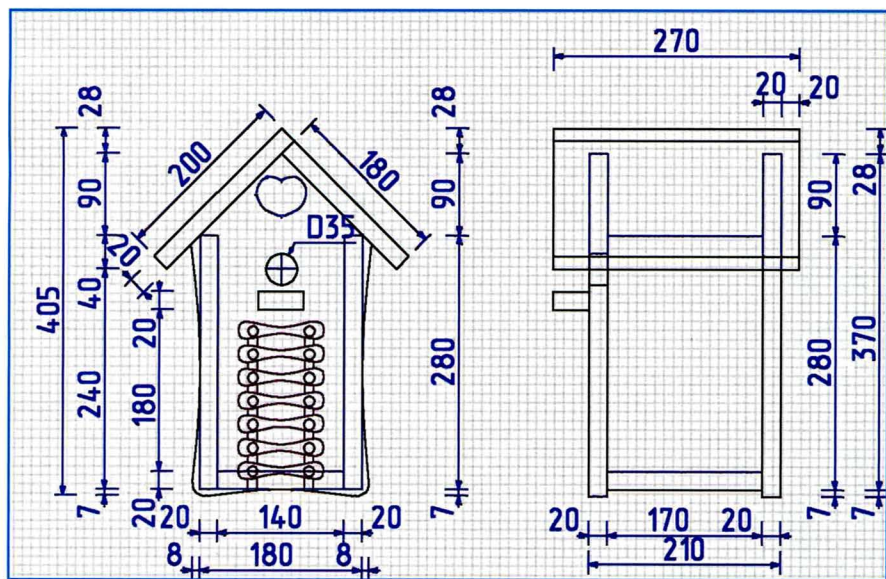


Весной мы с сыном Данилкой решили сделать доброе дело — построить жилище для пернатых, которые устраивают свои гнёзда в дуплах деревьев. В таких домиках любят селиться не только скворцы и синицы.

В синичниках охотно живут мухоловки-пеструшки и мухоловки-белошейки, садовые горихвостки и поползни. Садам и паркам эти птицы приносят большую пользу, поскольку питаются вредными насекомыми и их личинками.

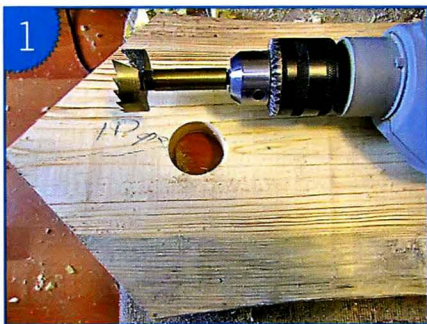
По конструкции синичники и скворечники очень похожи, только размеры (в том числе и диаметр летка) — разные. И это понятно, ведь они предназначены для птиц разной величины.

Самый обычный скворечник или синичник выглядит как неболь-

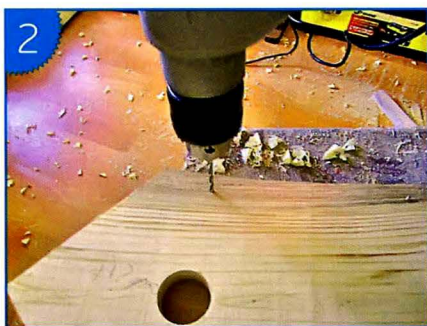


Размеры синичника.





Сверлом Форстнера просверлили леток.



В местах соединения стенок просверлили отверстия под саморезы.



Детали синичника подготовлены для сборки.



Последовательно соединяем детали синичника друг с другом.

шой домик с одно- или двускатной крышей и круглым летком. Мы решили сделать синичник с двускатной крышей. Для большой синицы «жилая площадь» должна быть не менее 150 см², а леток — диаметром не более 35 мм. Птички поменьше тоже могут поселиться в таком домике, но им придется защищать его от более крупных пернатых, если тем тоже понравится это жилище.

Мы решили боковые и нижнюю стороны фасадного элемента и задней стенки домика сделать дугообразными, а ниже летка — установить что-то вроде небольшой декоративной лесенки. Понятно, что птицы не будут ею пользоваться, но она послужит украшением.

Определившись с основными размерами и пропорциями, мы нарисовали шаблоны деталей. В соответствии с чертежами разметили контуры на заготовках и выпилили. Делали это осторожно и не спеша: здесь нужна аккуратность, чтобы в готовом домике детали как можно плотнее прилегали друг к другу. Затем сверлом Форстнера просверлили отверстие под леток. В местах крепления стенок просверлили отверстия под шурупы, чтобы доска

не треснула при их вкручивании.

Крыша состоит из двух частей, одна из которых на 20 мм (на толщину доски) длиннее. Это нужно, чтобы скаты получились одинаковыми. В дощечках крыши тоже просверлили отверстия под шурупы в местах соединения.

Следующий этап — сборка домика. Соединяли детали саморезами, начиная с боковых стенок. Затем в подготовленный корпус вставили дно, плотно подогнали его, так как именно оно придает прочность конструкции, и закрепили. В заключение установили крышу.

Давно замечено, что, привыкнув к соседству с человеком, птицы с удовольствием обживают разноцветные домики. Поэтому мы решили раскрасить наш синичник яркими акриловыми красками. Изготавливаются они на водной основе и практически не имеют запаха. Использовали белую и красную краски. Головки саморезов закрыли мебельными заглушками, предварительно их покрасив.

Лесенку сделали из двух реек и палочек от мороженого. Покрасили её в красный цвет и прикрепили под жёрдочкой, сделанной из неболь-



«Коробка» домика готова.



Для раскраски синичника использовали яркие акриловые краски.

шого бруска. В верхней части переднего фронтона, под самым коньком, подвесили выпиленное сердечко, которое тоже выполняет исключительно декоративную функцию.

Выбрали безопасное место для домика, чтобы рядом не было толстых веток или карнизов, по которым к нему могли бы подобраться кошки. Синичник можно повесить на дерево на высоте 3–4 м (только не стоит прибивать его гвоздями, лучше примотать проволокой) или на ограждение балкона. Если вы хотите расположить конструкцию рядом со своим окном, будьте готовы к тому, что утром поспать не удастся: птицы просыпаются рано и громко щебечут.

Если повесить синичник с небольшим наклоном вперед, обитателям (особенно птенцам) будет легче из него выбираться, к тому же в леток не затечет вода во время дождя. Фасад лучше сориентировать на восток или юго-восток, тогда внутри не будет светить жаркое полуденное солнце. Не следует размещать несколько птичьих «квартир» слишком близко друг от друга: большинство пернатых не любят соседей.

Мы с Данилкой, конечно, не смогли остановиться на изготовлении одного домика. Построив и повесив первый, сразу сделали второй, третий... В скворечнике мы увеличили размеры в 1,5 раза, а диаметр летка довели до 50 мм. В результате появилось несколько видов жилья для разных птиц.

Не страшно, если домики по площади не совпадут с рекомендациями в пособиях: в них могут поселиться разные птицы. В частности, скворечник с удовольствием займут и дятлы, и стрижи, и воробьи. Но даже если мы этому не рады, мы не выгоняем непрошенных гостей, а строим еще один домик!

*Владимир Грек,
г. Щигры Курской обл.*

**ДЕЛАЙ
ВСЁ САМ:
ЭКОНОМЬ
ДЕНЬГИ!**



По отработанной схеме сделали ещё несколько домиков для птиц разной величины

ВАМ ПОТРЕБУЕТСЯ

- Сверло Форстнера Ø 35 мм
 - Спиральные сверла Ø 3 и 4 мм
 - Дрель
 - Отвертка
 - Шуруповёрт
 - Ножовка
 - Электрический лобзик
 - Угольник
 - Линейка
 - Доска сосновая толщиной 20 мм
 - Саморезы длиной 35–40 мм
- Доски должны быть сухими, иначе со временем они потрескаются, и в домике появятся щели. При использовании струганого пиломатериала на внутренней поверхности необходимо стамеской сделать насечки, чтобы птенцам было за что цепляться, когда настанет время выбираться на волю.

«Живые» шишки



Шишки относятся к самым доступным природным материалам для творчества. Их можно найти в любое время года в лесах, парках и скверах

Поделки из природных материалов помогут развить у ребятишек наблюдательность и фантазию, откроют для них красоту окружающего мира.

Создавать декоративные композиции из шишек очень просто. Капелька фантазии — и на вас смотрит глазастая сова. Пара узких листочков, приклеенных к шишке, плюс хвостик — и получился вредный маленький мышонок, показывающий язык. Часто встречаются причудливо изогнутые шишки, по-

хожие то на спящую гусеницу, то на смешного ёжика. Стоит только внимательно присмотреться, чуть подчеркнуть детали — и неповторимый образ готов.

Такие поделки не оставляют равнодушными ни детей, ни взрослых. Особенно шумно проявляют свой восторг малыши. Так вот, когда вы с ними пойдете в лес, например, за ягодами, пусть они не пинают шишки ногами, а соберут их для домашнего творчества.

*А. Винокуров,
г. Химки Московской обл.*





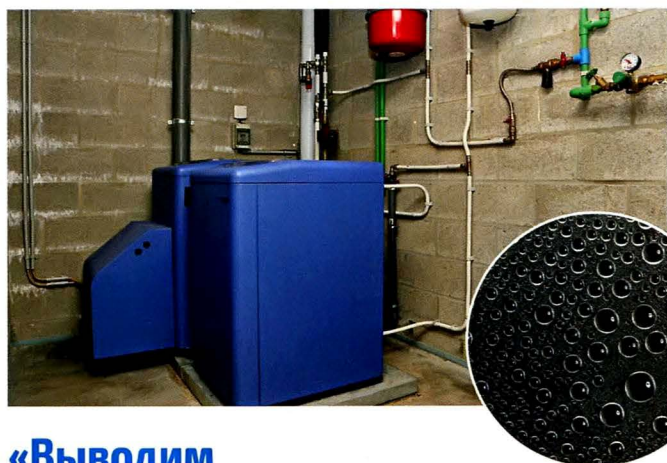
Сухой — значит качественный

При строительстве дома из сухого профилированного бруса следует учитывать, что сухие венцы скрепляются между собой не обычными нагелями или гвоздями, а стальными шпильками. В качестве межвенцового уплотнителя используется не джут, а специальные тонкослойные вспененные материалы. При отделке применяется древесина, также прошедшая камерную сушку. В первую очередь это касается вагонки и половой доски.

Кирпичный наряд для цоколя

Затевая облицовку цоколя дома кирпичом, следует помнить, что под самую кирпичную кладку тоже необходим ленточный фундамент. Для облицовочных работ используют кирпич следующих видов:

- гиперпрессованный — самый тяжёлый, но отличающийся высокой прочностью и низким водопоглощением; выпускается разных размеров — «российский» стандарт (250 × 120 × 60 мм или полуторный, с толщиной 88 мм), «американка» (250 × 60 × 65 мм);
- силикатный — самое экономичное решение;
- керамический облицовочный — чаще всего выпускается в «пустотелом» варианте, что значительно снижает общий вес облицовки.



«Выводим на чистую воду» конденсат

Если в подвале загородного дома на относительно больших фрагментах стен проступают капли влаги, определить их природу (конденсат или грунтовые воды) поможет небольшой металлический лист. Тонкая пластина любого металла (примерно 5 × 10 см) приклеивается в центре влажного пятна. Толщина цементного клея — минимальная. Между поверхностью стены и металлом не должно быть воздушной прослойки, чтобы температура пластины была равна температуре стены. Если на следующий день влага будет и на металле, это значит, что она образуется в результате конденсации из воздуха. Если влага на пластине не выпадет, значит, имеет место её фильтрация через бетон. При наличии конденсата необходимо организовать в подвале качественную вентиляцию.



Вода — наше богатство

Работы по устройству артезианской системы для водоснабжения загородного дома требуют лицензии, поскольку согласно закону «О недрах» воды ниже первого водоносного горизонта относятся к полезным ископаемым. Кроме того, по санитарным правилам артезианская скважина должна иметь три пояса защиты. В первом, 30-ме-

тровом радиусе не может находиться ничего, даже деревьев. Во втором, 200-метровом недопустимо размещение источников потенциального биологического заражения (свалки, заглубленные туалеты, выгребные ямы). Наконец, ближе 300 м не должно быть никаких возможных объектов химического заражения, к которым

относятся, например, автомойки или бензозаправки. Незаконное строительство артезианских скважин подпадает под действие статьи 235 УК РФ «Нарушение правил охраны и использования недр» и предусматривает штраф в размере 500 минимальных окладов или исправительные работы на срок до двух лет.

Надёжный пластик

Для устройства летнего водопровода на даче идеально подходят пластиковые трубы. Их достоинства — малый вес, невысокая стоимость, удобство в транспортировке, стойкость к воздействию агрессивных сред и образованию отложений, гладкость и хорошая пропускная способность, экологичность и надёжность. К тому же они легко режутся и очень удобны в монтаже: благодаря разнообразию соединительных и крепежных деталей (фитингов) таким водотводным каналам можно придать практически любую конфигурацию.



Корректируем форму участка

Несмотря на то, что для садового участка неправильной формы довольно сложно подобрать стандартное ландшафтное решение, сделать приусадебную территорию эстетичной, удобной и визуально просторной можно всегда. К примеру, на клинообразном (V-образном) участке нежелательно устраивать цветники и газоны правильной геометрии. Гораздо привлекательнее будут смотреться клумбы в виде полукруга или двух пересекающихся кругов. Участок L- или Г-образной формы просто просит поделить его на две части — так называемые зелёные комнаты. Их можно условно отделить живыми изгородями с вьющимися растениями или другими декоративными элементами. Каждая «комната» может иметь своё назначение и собственное ландшафтное решение. Это будет интересно и симпатично.

Выбираем входную дверь

Качественную входную дверь невозможно представить без цельных лицевых листов, на которых отсутствуют сварные швы; наличников, закрывающих расстояние между дверной коробкой и проёмом для её установки; притвора в виде выступающей части переднего листа, которая закрывает щель между дверью и коробкой. Вообще в стандартный комплект (за исключением мелких деталей) входят: стальное дверное полотно, укрепленное рёбрами жесткости; звуко- и теплоизоляционный материал; дверная коробка из профильной трубы; противосъёмные торцевые штыри; отделочный уголок; петли; замки; глазок; декоративное покрытие.

Самый популярный материал для дверного полотна — стальной лист толщиной 2 мм. Такие двери имеют достаточную прочность и относительно небольшой вес, что увеличивает срок их службы по сравнению с более массивными конструкциями. Дело в том, что полотно с толщиной листа более 3 мм со временем провисает под собственной тяжестью и начинает требовать ремонта. С другой стороны, в более лёгких системах, где используется прокат толщиной менее 1,5–1,2 мм, двери нередко вскрывали обычным консервным ножом.



Помимо толщины и качества металла на прочность и жёсткость конструкции влияют такие факторы, как точность геометрии деталей и соблюдение технологии сборки. В дверях, сделанных кустарным способом, полотна из стальных листов и профильных уголков соединяются вручную обычной электросваркой. Такой шов может деформировать

плоскость полотна, что в перспективе чревато заклиниванием замков. В результате дверь будет закрываться с усилием и неплотно, а значит, заметно ухудшится тепло- и звукоизоляция.

Крупные производители в отличие от кустарных фирм имеют дело со специальным оборудованием, на котором можно изготовить металлический профиль

для коробки и рёбер жёсткости не обычного прямоугольного сечения, а более сложной конфигурации. Такие детали не перекашиваются и не деформируются, они крепятся к стальным листам автоматизированной точечной сваркой, что позволяет добиться точной геометрии. В результате дверь закрывается мягко и плотно в течение всего срока службы.

Провод проводу — рознь

При замене проводки в квартире со стандартным набором техники достаточно использовать провод сечением 1,5 мм², что соответствует величине потребляемого тока 12–16 А (сумма мощности всех приборов в доме, включая осветительные плюс 100 Вт про запас делится на 220). Если эта величина больше, потребуется кабель большего сечения, что может снизить надежность сети. Лучше параллельно проложить несколько линий и снабдить каждую своим автоматом — устройством защитного отключения. Провода рекомендуется покупать не алюминиевые, а медные. Для квартиры подойдут одно- или двухжильные кабели в двойной оплетке — ПУНП и ВВГ сечением 1,5 мм² каждый. Одножильный кабель — менее гибкий, поэтому его труднее укладывать.



Найди свою кровать!

Материалы и конструкцию кровати во многом диктует интерьер спальни. Так, кровати-платформы отлично вписываются в минималистичный антураж, хай-тек, японский стиль. Модные сейчас кровати со строгим кожаным изголовьем (натуральным

или искусственным) подойдут для многих направлений — классики, современного стиля, минимализма. Кожа и хорошие кожаменители, а также плотные моющиеся ткани ещё и увеличивают уровень комфорта: опираться на такое изголовье очень приятно — зимой тепло, летом прохладно.



Чтобы не «сидеть за решеткой»

Специальные окна с взломостойкими функциями комплектуются стеклопакетами со стёклами триплекс, выдерживающими многократные удары топором, либо специальными бронированными плёнками, представляющими собой многослойные полиэтилен-терепфталатные прозрачные покрытия. В зависимости от устойчивости к одиночному удару плёнки ранжируются по классам.

Окна оснащаются фурнитурой со взломостойкими запорными цапфами в комбинации со специальными запорными планками, выдерживающими высокие ударные и силовые нагрузки.

Дополнительным устройством в защитной системе окна является ручка с замком. Она остановит злоумышленника, если он решит пробить небольшое отверстие, чтобы просунуть руку и открыть створку. Не менее важно, что закрытую с помощью ключа ручку не сможет повернуть и маленький ребёнок.

Кровати с бамбуковым каркасом и изголовьем подчеркнут этнический, тропический и экологический стили. Это же относится и к кроватям с плетёными каркасами и спинками.

Кованые ложа хороши для интерьеров в стиле ретро, кантри, прованс. Кровати с деревянными спинками, украшенными резьбой, накладками, инкрустацией, — это мебель для античных, барочных, романских интерьеров. Вся остальная обстановка, конечно же, должна соответствовать.

Не все матрасы одинаково полезны

Матрасы делятся на жёсткие, мягкие и универсальные — со сторонами разной жёсткости. Жёсткий идеально подходит растущему организму (а растём мы до 25 лет); людям, ведущим здоровый активный образ жизни; борцам с лишним весом. Кроме того, он рекомендован при болях в области поясницы, остеохондрозе и сколиозе. Спать на мягком позволительно пожилым и беременным; людям хрупкого телосложения; восстанавливающимся после операции; страдающим суставными артритами и артрозами.





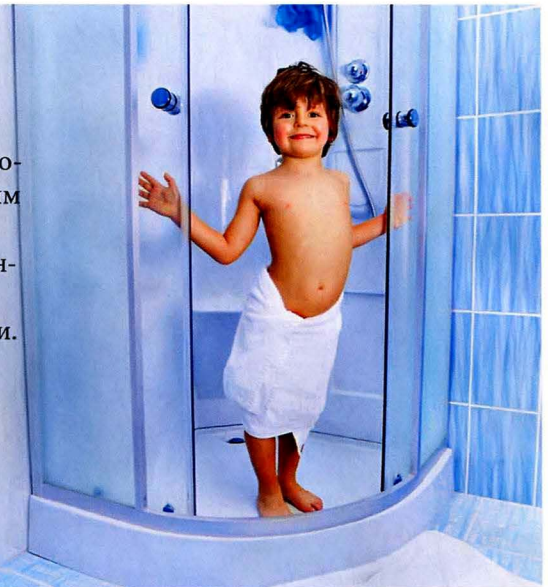
По мешку — в каждый дом!

Кресло-мешок — уникальное творение дизайнерской мысли. Оно в прямом смысле слова представляет собой мешок с мягким сыпучим наполнителем, принимающий и подстраивающийся под любые формы, отчего сидеть на нём гораздо мягче и удобнее, чем в обычном кресле. Кроме того, из-за небольшого веса модель представляет собой мобильный вариант обстановки, который удобно переносить из комнаты в комнату или даже из дома в дом.

Несмотря на своеобразный внешний вид, кресло-мешок можно представить почти в любом интерьере, если подобрать соответствующую форму и материал. В любой современной стиль впишутся однотонные мешки-груши, переключаясь по оттенку с основной цветовой гаммой; «весёленькая» расцветка и форма (бублик, мяч или животное) оживят детскую; деним и яркие принты порадуют подростка; меховые или велюровые модели любой формы поддержат романтический интерьер; кожаный треугольный мешок будет уместен в углу прихожей.

Душ как средство терапии

Многофункциональные душевые кабины имеют помимо основных множество дополнительных опций. К ним относятся гидромассаж, инфракрасная сауна, контрастный душ, встроенное радио или подсветка, позволяющая проводить сеансы хромотерапии. В некоторых моделях предусмотрен режим паровой бани. Если при его включении заправить специальный блок ароматическим маслом, одновременно с принятием душа можно пройти сеанс ароматерапии.



Проверим на прочность

Область применения керамической плитки определяется в первую очередь её износостойкостью, водопоглощением и уровнем химической инертности. Материал следует выбирать в зависимости от этих показателей, которые наносятся на упаковку.

Износостойкость. Устойчивость к истиранию — важнейшее качество плитки. По этому показателю материал делится на пять классов.

- Класс I (PEI I) — только для стен.

- Класс II (PEI II) — для жилых помещений с участками движения в домашней обуви.

- Класс III (PEI III) — для разных помещений с движением средней интенсивности.

- Класс IV (PEI IV) — для помещений с интенсивностью движения от средней до высокой.

- Класс V (PEI V) — для применения на участках с движением любой интенсивности.

Влагостойкость. Чем плотнее плитка, тем меньше впитывает влагу.

По этому критерию её делят на восемь групп.

- Группы I (AI и BI) — помещённые в воду, впитывают до 3 % общей массы воды.

- Группы II (AIIa и BIIa) — впитывают от 3 до 6 % общей массы воды.

- Группы II (AIIb и BIIb) — показатель поглощения воды равен 6–10 %.

Оставшиеся группы плитки являются водопроницаемыми.

Химическая инертность плитки определяется принадлежностью к определённому классу, обозначаемому буквами.

AA — не изменяется под химическим воздействием.

A — небольшие изменения внешнего вида под действием химических веществ.

B — средние изменения внешнего вида.

C — при воздействии химическими веществами теряет декоративные свойства.



Долой следы протечек!

Пятна на потолке, оставшиеся после протечек, легко проступают через новый слой отделки. Поэтому перед нанесением декоративного покрытия настоятельно рекомендуем от них избавиться.

Способ 1. Размыть водой, просушить, покрыть белой эмалью, цинковыми белилами или белым герметиком, прошпатлевать, а перед покраской проолифить. Затем покрыть пятно шпатлёвкой, куда добавлено 5 % гидрофобизирующей жидкости ГКЖ-10 или ГКЖ-11.

Способ 2. Промыть купоросной травянкой (0,5–1 кг медного купороса на 10 л горячей воды), прошпатлевать и просушить.



Моли здесь не место



Чтобы на кухне не заводилась моль, в шкафах и полках с продуктами рекомендуется держать завернутые в марлю кустики сушёной полыни, запаха которой не переносят как личинки, так и взрослые насекомые.

Если моль уже успела обосноваться в зоне хранения продуктов, следует провести дезинфекцию — промыть изнутри шкафы и полки мыльным раствором, раствором уксуса либо специально приготовленным составом (половина чайной ложки спирта и ложка масла чайного дерева на стакан воды).

На полки, где хранятся ёмкости с крупой, можно положить свежие листья герани, сухие апельсиновые корки, насыпать табака или перца.

Избавиться от фруктовой моли, которая портит сухофрукты, помогут листья лаврового дерева.



Ваше право

О порядке принятия наследственной недвижимости, описанной в завещании, рассказывает адвокат Олег Сухов.

Первым шагом для получения завещанного имущества является обращение наследника к нотариусу по месту открытия наследства с заявлением о принятии наследства.

Нотариус, удостоверившись, что завещание не изменялось и не аннулировано наследодателем, заведёт наследственное дело и оформит запросы в необходимые инстанции.

Если речь идёт о наследовании жилья, то наследнику предстоит отправиться в офис эксплуатирующей компании (за документом, подтверждающим последнее место жительства покойного, копией лицевого счета), в БТИ (за техническим паспортом), в Росреестр (за выпиской из Единого государственного реестра недвижимости). Гражданам, которым по наследству достался земельный участок, необходимо посетить земельный отдел местной администрации, если потребуются копии документов, подтверждающие права на земельный надел, полученный в незапамятные времена.

Чтобы сократить время и сэкономить деньги, юристы рекомендуют накануне обращения в те или иные государственные ведомства запастись необходимым количеством копий правоустанавливающих документов (договоров купли-продажи, приватизации). В противном случае за изготовление копий на месте придется переплачивать втридорога.

На основании собранных наследником сведений нотариус выдаст свидетельство о праве на наследство по завещанию. Последней инстанцией, которую останется пройти наследнику, является Росреестр — на основании оформленных бумаг это ведомство официально регистрирует право собственности наследника на объект недвижимости.

Юридический центр адвоката Олега Сухова

ПОЛЕЗНЫЕ АДРЕСА

Без пробелов!

Erich Krause
www.erichkrause.ru

Выставка «Мир детства — 2015»

ЦВК «Экспоцентр», Москва
www.mirdetstva-expo.ru

Выставка «Формула рукоделия»

Парк «Сокольники» (пав. № 4 и 4.1),
Москва
www.formula-rukodeliya.ru

«Дом, который построил Я!»

«Понарошку»
www.ponaroshku.ru

Конкурс «Пластика русской сказки»

Конкурсные работы принимают по адресу:
Калужская пл., д. 1, Москва, 119049
или по e-mail: skazka@rgdb.ru

Лобзик для будущих мастеров

«Фантазёр»
www.fantasier.ru

Под парусом

«УмБум»
www.umbum.ru

Поделки из бумаги

Read.ru
www.read.ru

Рисовать на стенах... можно!

IdeaPaint
www.ideapaint.ru

Руки вверх: у меня клеевой пистолет!

Bosch Green
www.bosch-do-it.com/ru/ru/



Ваше мнение очень важно для нас!

Предлагаем вашему вниманию небольшую анкету. Заполнив её, вы сможете сделать наш журнал более интересным и полезным для вас. В знак благодарности мы предоставим бесплатную подписку на журнал «Советы профессионалов» на 3 месяца каждому приславшему нам заполненную анкету.



1. Пожалуйста, укажите некоторые сведения о себе.

Ваш пол _____
Ваш возраст _____
Семейное положение _____
Доход Высокий Средний
Какой недвижимостью вы владеете?
 Частным домом Квартирой Дачей Гаражом Никакой
Планируете ли вы в обозримом будущем построить дом, дачу или купить квартиру? Да Нет
Есть ли у вас автомобиль? Да Нет
Страхуете ли вы свое имущество? Да Нет

2. Какие темы вас интересуют в журнале?

- | | |
|--|--|
| <input type="checkbox"/> Новые инструменты и материалы | <input type="checkbox"/> Профессиональные хитрости |
| <input type="checkbox"/> Информация о различных выставках | <input type="checkbox"/> Изготовление и ремонт мебели |
| <input type="checkbox"/> Описание конкретных проектов | <input type="checkbox"/> Дизайн квартир |
| <input type="checkbox"/> Строительные и ремонтные технологии | <input type="checkbox"/> Оборудование ванной комнаты |
| <input type="checkbox"/> Печи, камины, барбекю | <input type="checkbox"/> Оборудование кухни |
| <input type="checkbox"/> Водопровод и канализация | <input type="checkbox"/> Оборудование бани, сауны |
| <input type="checkbox"/> Электрохозяйство | <input type="checkbox"/> Уход за комнатными растениями |
| <input type="checkbox"/> Системы безопасности жилища | <input type="checkbox"/> Советы по садоводству |
| | <input type="checkbox"/> Ландшафтный дизайн |
| | <input type="checkbox"/> Хобби |

Другие _____

3. Какие темы следует добавить в журнал?

4. Какие темы следует исключить из журнала?

5. Какой материал в этом номере показался вам самым интересным?

6. Какой материал вы считаете наименее интересным?

Я согласен(на) на обработку моих персональных данных в ООО «ИДЛ» _____ Дата и подпись

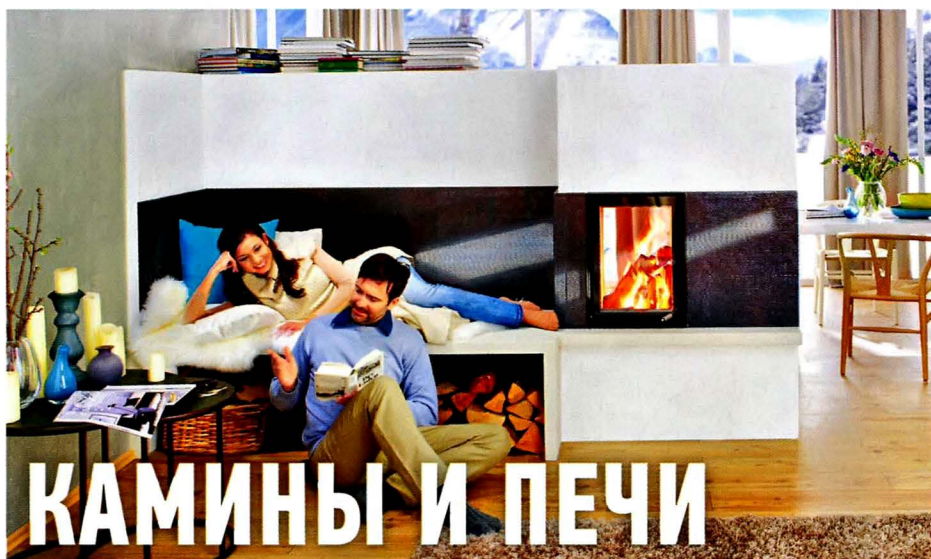
Для оформления подписки просим вас сообщить нам ваши ФИО, адрес, телефон и направить эти данные в редакцию вместе с заполненной анкетой не позднее 31 сентября 2015 года одним из следующих способов:

- отослать по почте по адресу: ул. Вятская, д. 49, стр. 2, офис 206, Москва, 127015;
- отсканировать заполненную анкету и выслать вместе с контактными данными по электронной почте на e-mail: m.lezhnev@idlogos.ru.

Заранее благодарим вас за участие в акции!

Редакция журнала «Советы профессионалов»

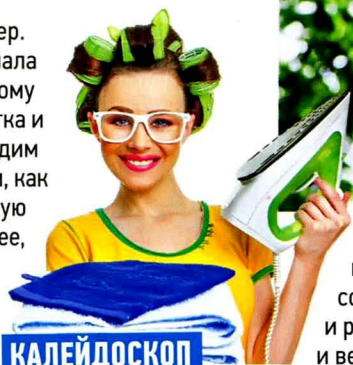
ТЕМЫ 10-ГО НОМЕРА ЖУРНАЛА «СОВЕТЫ ПРОФЕССИОНАЛОВ»



КАМИНЫ И ПЕЧИ

+ ОСВЕЩЕНИЕ УЧАСТКА И САДА

Мечты о полноценном домашнем очаге посещают не только владельцев загородной недвижимости, но и жителей многоквартирных домов. В следующем номере мы расскажем о различных видах каминов и печей, посоветуем, как организовать полноценное отопление в доме и одновременно оформить интерьер. Вторая часть журнала посвящена световому оформлению участка и сада. Здесь мы дадим информацию о том, как сделать придомовую территорию удобнее, безопаснее и красивее в тёмное время суток.



В рубрике «Калейдоскоп» вы найдёте множество полезных советов по строительству и ремонту, оформлению интерьера и ведению домашнего хозяйства.

ЖДЁМ ВСТРЕЧИ С ВАМИ **28.09.2015**

КУПИТЕ ЖУРНАЛ!

Уважаемый читатель! Купить журнал вы можете во всех крупных городах России и СНГ — в киосках «Печать», на железнодорожных вокзалах, в аэропортах, в супермаркетах «Ашан», «Лента», «Виктория», «Звёздный», «Зельгрос», «Метро», «О'КЕЙ», «Перекрёсток», «Лев», «Солнечный круг», «Сладкая жизнь», «Дикси», на АЗС сетей «Газпромнефть» и «Трасса».

Не хотите тратить время на поиски журнала в киосках? Для вас — подписка на с. 64.

Дорогой читатель! Новые интересные номера журнала «Советы профессионалов» вы сможете получать легко и выгодно через интернет-магазин Read.ru. Достаточно позвонить нам по телефону +7 (495) 780-07-08 или +7 (800) 250-07-08 или заказать самостоятельно через удобный и простой каталог сайта www.read.ru в любое время. Мы ждём вас! Всегда выгодные условия!

Советы ПРОФЕССИОНАЛОВ

Журнал домашнего мастера № 09/2015 (96)
Выходит 1 раз в месяц. Издаётся с 2000 года

Учредитель **ООО «Центр-инвест»**
Издатель **ООО «ИДЛ»**
Генеральный директор **Ард-Фолькер Листевник**
Главный редактор **Михаил Лежнев**
Ответственный редактор **Елена Абрисимова**
Литературный редактор **Наталья Егорова**
Арт-директор **Наталья Зорина**
Цветокоррекция, препресс **Николай Квасов**
Редактор рубрики «Новинки и события» **Анастасия Кунаева**
+7 (915) 276-03-68

Отдел рекламы:
Вера Рыкина
+7 (495) 974-21-31, доб. 12-31
v.rykina@idlogos.ru

Адрес редакции
ООО «ИДЛ», 127015, Москва, ул. Вятская, д. 49, стр. 2, каб. 206
+7 (495) 974-21-31, доб. 12-90
www.master-sam.ru
m.lezhnev@idlogos.ru

Распространение
Директор по распространению **Андрей Ефимов**
+7 (499) 394-01-05
a.a.efimov@idlogos.ru

Партнеры по распространению
ООО «Пресс-Логистик»
+7 (495) 974-21-31, доб. 10-06
ООО «МДП «Маарт»
+7 (495) 744-55-12, доб. 300
ООО «Росчерк» (Беларусь)
Тел.: +375 (17) 331-94-27/41

Отдел подписки:
+7 (495) 744-55-13

Отпечатано в типографии «Юнивест Принт» (ООО «Компания «Юнивест Маркетинг») Украина, 01054, г. Киев, ул. Дмитриевская, д. 44«б» +38 (044) 494-09-03

Дата выхода в свет: 24.08.2015
Цена свободная
Совокупный годовой тираж: 840 000 экз.

Журнал зарегистрирован в Федеральном агентстве по печати и массовым коммуникациям. Регистрационный номер ПИ № ФС77-58765 от 28.07.2014.

Редакция не несёт ответственности за содержание рекламных материалов. Перепечатка материалов и использование их в любой форме, в том числе в электронных СМИ, возможны только с письменного разрешения издателя. Все права принадлежат издателю — **ООО «ИДЛ»**. Пересылая тексты, фотографии и другие графические изображения, отправитель выражает тем самым своё согласие на использование присланных текстов, фотографий и других графических изображений в изданиях **ООО «ИДЛ»**. Присланные тексты, фотографии и другие графические изображения не возвращаются. Мнение редакции может не совпадать с мнением авторов.

© **ООО «ИДЛ»**. Дизайн, текст, фото. 2015 г.

